

AB „PANEVĖŽIO ENERGIJA“

BENDROVĖS 2011 M. FINANSINĖS ATASKAITOS,
PARENGTOS PAGAL VERSLO APSKAITOS STANDARTUS,
PATEIKIAMOS KARTU SU NEPRIKLAUSOMO AUDITORIAUS
IŠVADA IR BENDROVĖS 2011 M. METINIŲ PRANEŠIMU

Nepriklausomo auditoriaus išvada AB „Panevėžio energija“ akcininkams

Išvada apie finansines ataskaitas

Mes atlikome toliau pateikiamų AB „Panevėžio energija“, Lietuvos Respublikoje įregistruotos akcinės bendrovės (toliau – Bendrovė), finansinių ataskaitų, kurias sudaro 2011 m. gruodžio 31 d. balansas ir tą dieną pasibaigusių metų pelno (nuostolių), nuosavo kapitalo pokyčių, pinigų srautų ataskaitos ir aiškinamasis raštas (reikšmingų apskaitos metodų santrauka bei kita aiškinamoji informacija), auditą.

Vadovybės atsakomybė už finansines ataskaitas

Vadovybė yra atsakinga už šių finansinių ataskaitų parengimą ir teisingą pateikimą pagal Lietuvos Respublikos verslo apskaitos standartus ir tokią vidaus kontrolę, kokia, vadovybės nuomone, yra būtina finansinėms ataskaitoms parengti be reikšmingų iškraipymų dėl apgaulės ar klaidos.

Auditoriaus atsakomybė

Mūsų atsakomybė – apie šias finansines ataskaitas pareikšti nuomonę, remiantis atliktu auditu. Mes atlikome auditą pagal Tarptautinius audito standartus, kuriuos nustato Tarptautinė apskaitininkų federacija. Šie standartai reikalauja, kad mes laikytumėmės etikos reikalavimų ir planuotume bei atliktume auditą taip, kad gautume pagrįstą užtikrinimą, jog finansinėse ataskaitose nėra reikšmingų iškraipymų.

Auditas apima procedūras, kurias atliekant siekiama surinkti audito įrodymų dėl finansinių ataskaitų sumų ir atskleistos informacijos. Procedūrų parinkimas priklauso nuo auditoriaus profesinio sprendimo, įskaitant finansinių ataskaitų reikšmingo iškraipymo dėl apgaulės ar klaidos rizikos vertinimą. Vertindamas šią riziką, auditorius atsižvelgia į vidaus kontrolę, susijusią su įmonės finansinių ataskaitų rengimu ir teisingu pateikimu, kad pasirinktų toms aplinkybėms tinkamas audito procedūras, tačiau ne tam, kad pareikštų nuomonę apie įmonės vidaus kontrolės veiksmingumą. Auditas taip pat apima taikomų apskaitos metodų tinkamumo ir vadovybės atliktų apskaitinių įvertinimų pagrįstumo ir bendro finansinių ataskaitų pateikimo įvertinimą.

Mes tikime, kad mūsų surinkti audito įrodymai yra pakankami ir tinkami auditoriaus nuomonei pagrįsti.


Nuomonė

Mūsų nuomone, toliau pateiktos finansinės ataskaitos visais reikšmingais atžvilgiais teisingai pateikia AB „Panevėžio energija“ 2011 m. gruodžio 31 d. finansinę padėtį ir tą dieną pasibaigusių metų jos finansinius veiklos rezultatus ir pinigų srautus pagal Lietuvos Respublikos verslo apskaitos standartus.

Išvada apie kitą įstatymų reikalaujamą pateikti informaciją

Be to, mes perskaitėme toliau pateiktą Bendrovės 2011 m. metinį pranešimą ir nepastebėjome jokių reikšmingų į jį įtrauktos finansinės informacijos neatitikimų Bendrovės 2011 m. finansinėms ataskaitoms.

UAB „ERNST & YOUNG BALTIC“
Audito įmonės pažymėjimo Nr. 001335



Asta Štreimikienė
Auditoriaus pažymėjimo
Nr. 000382

Auditas buvo baigtas 2012 m. kovo 9 d.



AB „PANEVĖŽIO ENERGIJA“
2011 METŲ BENDROVĖS METINIS
PRANEŠIMAS

1. BENDROJI DALIS

AB „Panevėžio energija“ (toliau – Bendrovė) – šilumos, elektros energijos ir karšto vandens gamybos ir tiekimo įmonė, aptarnaujanti Panevėžio, Rokiškio, Kėdainių, Kupiškio, Pasvalio, Zarasų miestus ir rajonus. Bendrovė filialų, atstovybių neturi.

Bendrovės įstatinis kapitalas 2011 m. pabaigoje sudarė 92.986 tūkst. Lt. 98,2 proc. visų akcijų valdo savivaldybės, 1,6 proc. akcijų priklauso privatiems asmenims ir 0,2 proc. - AB SEB bankas. Bendrovė savų akcijų neturi ir per ataskaitinį laikotarpį neįsigijo.

82 proc. šilumos gaminama nuosavuose šilumos gamybos šaltiniuose, 18 proc. - superkama iš kitų šilumos gamintojų.

2. ŠILUMOS, KARŠTO VANDENS GAMYBA, TIEKIMAS IR PARDAVIMAI

Bendrovė eksploatuoja 37 įvairios galios energijos šaltinius. Eksploatuojamų energijos šaltinių instaliuota šilumos galia – 563 MW.

Bendrovės eksploatuojamų energijos šaltinių ir šilumos tinklų duomenys:

Miesto, rajono pavadinimas	Energijos šaltiniai, vnt.	Šilumos tinklų ilgis, km	Šilumos gamyba nuosavuose šaltiniuose, tūkst. MWh	Pirkta šiluma, tūkst. MWh	Šilumos pardavimai, tūkst. MWh
Panevėžio miestas ir rajonas	7	174,56	413,2	2,2	333,8
Rokiškio rajonas	2	39,53	110,2	-	97,6
Kėdainių rajonas	15	53,79	28,1	91,9	95,6
Kupiškio rajonas	3	34,54	7,8	38,5	34,5
Pasvalio rajonas	7	36,06	31,3	9,1	30,0
Zarasų rajonas	3	31,75	35,6	-	27,5
Viso Bendrovėje:	37	370,23	626,2	141,7	619,0

Bendrovės eksploatuojami energijos šaltiniai per 2011 m. į tinklus patiekė 626,2 tūkst. MWh šilumos, tai 10,3 % arba 71,6 tūkst. MWh mažiau nei 2010 m. Šilumos pateikimo į tinklą 2010 – 2011 m. palyginimas pateikiamas **1 priede**.

2011 m. šilumos vartotojams parduota 619,0 tūkst. MWh, tai sudaro 80,6 % nuo visos į tinklus patiektos šilumos. Lyginant su praėjusiais 2010 m., parduodamas šilumos kiekis sumažėjo 83,7 tūkst. MWh arba 11,9 %. Šilumos pardavimų apimtys sumažėjo visose vartotojams tiekiamos šilumos grupėse: gyventojams – (12,4 %), pramonei – (4,5 %), kitiems vartotojams – (13,4 %). Šilumos, tiekiamos termofikaciniu vandeniu, pardavimai sudaro 91,3 %, garu – 8,7 % nuo bendro šilumos pardavimų kiekio. 2011 m. šilumos gamybos bei pardavimų mažėjimą lėmė sumažėjęs šilumos suvartojimas dėl aukštesnės lauko oro temperatūros.

Karšto vandens suvartojimas nagrinėjamu laikotarpiu sumažėjo 2,7 % ir sudarė 1.258,7 tūkst. m³ (2010 m. – 1.293,8 tūkst. m³). Karšto vandens pardavimo procentas sudaro 95,4 % nuo paruošto karšto vandens kiekio. Per 2011 m. prie centralizuoto šilumos tiekimo sistemos buvo pajungti 8 nauji vartotojai.

Šilumos gamybos, pardavimų rodiklių kitimas bei techninių - ekonominių rodiklių lyginamoji analizė:

Rodikliai	Mato vnt.	2010 m.	2011 m.	Pokytis, %
Šilumos gamyba	tūkst. MWh	697,8	626,2	(10,3)
Pirkta šiluma	tūkst. MWh	152,4	141,7	(7,0)
Šilumos patiekta į tinklą	tūkst. MWh	850,2	767,9	(9,7)
Šilumos pardavimai:	tūkst. MWh	702,7	619,0	(11,9)
- t.sk. šilumos pardavimai termofikaciniu vandeniu	tūkst. MWh	648,6	565,3	(12,8)
- t.sk. šilumos pardavimai garu	tūkst. MWh	54,1	53,7	(0,7)
Šilumos tiekimo nuostoliai	tūkst. MWh	143,6	145,7	1,5
Lyginamosios kuro sąnaudos	kg/ MWh	100,69	98,30	(2,4)
Lyginamosios elektros energijos sąnaudos	kWh/ MWh	19,80	19,83	0,2
Lyginamosios geriamo vandens sąnaudos	Lt/ MWh	0,80	0,78	(2,5)
Kuro sąnaudos 1 MWh pagaminti	Lt/ MWh	110,95	129,12	16,4

2. ŠILUMOS, KARŠTO VANDENS GAMYBA, TIEKIMAS IR PARDAVIMAI (tęsinys)

Sąlyginio kuro lyginamasis sunaudojimas pagamintai šilumai sumažėjo 2,4 % arba 2,39 kg/ MWh. Mažėjimą lėmė techninių priemonių įgyvendinimas Panevėžio elektrinėje, Rokiškio, Zarasų rajoninėse katilinėse, Panevėžio rajoninėje katilinėje Nr. 1 (toliau – Panevėžio RK-1).

19,2 % padidėjusi sudeginto kuro vidutinė energetinė vertė, pabrangus visoms kuro rūšims, lėmė kuro sąnaudų šilumos 1 MWh pagaminti didėjimą, kurios išaugo 16,4 % arba 18,17 Lt/ MWh. Kuro sąnaudų šilumos 1 MWh pagaminti palyginimas pateikiamas 2 priede.

3. ELEKTROS ENERGIJOS GAMYBA IR PARDAVIMAI

Bendrovės eksploatuojamų elektros energijos gamybos šaltinių instaliuota galia - 38 MW.

2011 m. Bendrovė elektros energiją gamino Panevėžio RK-1 bei Panevėžio termofikacinėje elektrinėje (toliau - Panevėžio TE). Panevėžyje pagaminta elektros energija naudojama savoms reikmėms, tiekama į Kėdainių, Zarasų, Rokiškio, Pasvalio rajonines katilines, Panevėžio RK-1, Vilainių ir Akademijos katilines bei vykdomi pardavimai.

Viso per 2011 m. elektros energijos pagaminta 206,5 tūkst. MWh, lyginant su 2010 m., pagamintos elektros energijos kiekis padidėjo 20,0 tūkst. MWh arba 10,7 %.

Elektros energijos gamybos rodiklių kitimas bei techninių - ekonominių rodiklių lyginamoji analizė:

Rodikliai	Mato vnt.	2010 m.	2011 m.	Pokytis, %
Elektros energijos gamyba	tūkst. MWh	186,5	206,5	10,7
Lyginamosios kuro sąnaudos	kg/ MWh	119,08	116,13	(2,5)
Kuro sąnaudos 1 MWh pagaminti	Lt/ MWh	150,03	178,55	19,0

Lyginamosios kuro sąnaudos elektros energijos gamybai nagrinėjamu laikotarpiu sumažėjo 2,5 % arba 2,95 kg/MWh, lyginamųjų kuro sąnaudų mažėjimą lėmė techninių priemonių įgyvendinimas Panevėžio TE.

Per nagrinėjamą laikotarpį 20,5 % išaugusi gamtinių dujų kaina lėmė kuro sąnaudų elektros energijos 1 MWh pagaminti augimą, kurios išaugo 19,0 % arba 28,52 Lt/ MWh.

Gaminamos elektros energijos savikaina, elektros kainos remtinam elektros energijos kiekiui:

Pavadinimas	Mato vnt.	Panevėžio TE		Panevėžio RK-1	
		2010 m.	2011 m.	2010 m.	2011 m.
Elektros energijos gamyba	tūkst. MWh	179,5	197,3	7,0	9,2
Savi poreikiai (įskaitant savąsias reikmes elektros energijos gamybai)	tūkst. MWh	9,6	15,5	2,8	2,4
Elektros energijos pardavimai:	tūkst. MWh	169,9	181,9	4,2	6,8
- remtinas elektros energijos kiekis	tūkst. MWh	146,1	180,0	4,2	6,8
- elektros energijos pardavimai pagal kontraktą	tūkst. MWh	20,4	-	-	-
- elektros energijos pardavimai biržoje	tūkst. MWh	3,4	1,9	-	-
Savikaina					
Elektros energijos patiekimo savikaina	ct/ kWh	21,70	24,37	23,15	26,19
- kuras technologijai	ct/ kWh	15,25	18,28	17,83	22,17
Elektros kaina remtinam elektros energijos kiekiui	ct/ kWh	25,69	24,38	22,92	27,59

4. KLIENTŲ SKOLOS

2011 m. gruodžio 31 d. Bendrovės klientų, kurių atsiskaitymo terminai pasibaigę, skola už šilumą, karštą vandenį, pastato šildymo ir karšto vandens sistemų priežiūrą bei karšto vandens skaitiklių priežiūrą sudaro 21.301 tūkst. Lt. Lyginant su 2010 m., skola sumažėjo 1.059 tūkst. Lt, t.y. 4,7 %.

Gyventojų skolos dalis sudaro - 54 %, vietinio biudžeto įstaigų - 32 %, pramonės įmonių - 11 %, likusių klientų - 3 % bendros įsiskolinimų sumos.

Klientų skolos, tūkst. Lt:

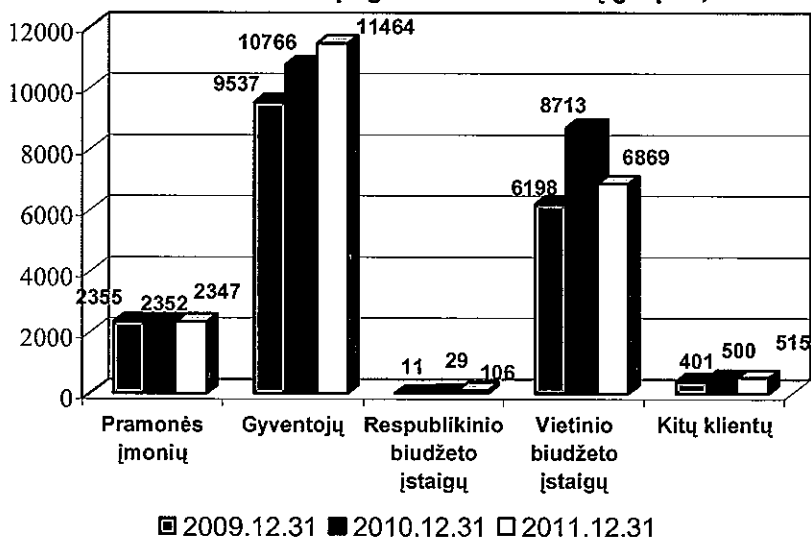
Data	Pramonės įmonių	Gyventojų	Respublikinio biudžeto įstaigų	Vietinio biudžeto įstaigų	Kitų klientų	Iš viso
2009.12.31	2.355	9.537	11	6.198	401	18.502
2010.12.31	2.352	10.766	29	8.713	500	22.360
2011.12.31	2.347	11.464	106	6.869	515	21.301
t.sk.						
Panevėžio m.	2.347	5.058	29	6.490	334	14.258
Panevėžio r.	-	210	5	-	-	215
Kėdainiai	-	3.723	1	42	64	3.830
Rokiškis	-	377	-	43	14	434
Kupiškis	-	817	1	-	45	863
Pasvalys	-	472	70	198	2	742
Zarasai	-	807	-	96	56	959

4. KLIENTŲ SKOLOS (tęsinys)

Gyventojų skola nagrinėjamu laikotarpiu išaugo visuose Bendrovės aptarnaujamuose rajonuose. Panevėžio miesto ir rajono gyventojų skola 2011 m. gruodžio 31 d. sudaro 46,0 % bendros gyventojų skolos, o Kėdainių rajono – 32,5 %, nors Kėdainių gyventojams šilumos pardavimai sudaro tik 15,4 % visų pardavimų, o Panevėžio – 53,9 %. Gyventojų skola per 2011 m. labiausiai didėjo šildymo sezono metu, dėl ypač šaltais šildymo sezono mėnesiais didelių šilumos sąnaudų daugiabučiuose namuose ir tuo pačiu didesnių priskaičiuotų gyventojams mokesčių už sunaudotą šilumą bei dėl išaugusios šilumos kainos. Gyventojai dėl padidėjusių mokesčių nepajėgė pilnai atsiskaityti už sunaudotą šilumą. Per 2011 m. sausio – kovo mėn. gyventojų skola išaugo 2,77 mln. Lt. Ne šildymo sezono metu dalį susidariusios skolos gyventojai padengė. Todėl nagrinėjamu laikotarpiu gyventojų skola išaugo 698 tūkst. Lt.

94,5 % bendros vietinio biudžeto įstaigų skolos sudaro Panevėžio miesto savivaldybės skola. Vietinio biudžeto įstaigų skola 2011 m. pabaigai susidarė mažesnė nei 2010 m. pabaigai dėl susigražintų 10 mln. Lt skolos iš Panevėžio miesto savivaldybės įmonių. Tačiau per 2011 m. Panevėžio miesto savivaldybės finansuojamų įstaigų skola vėl išaugo iki 6,5 mln. Lt, nes buvo neatsiskaityta už suvartotą šilumą.

Skolos kitimas pagal atskiras klientų grupes, tūkst. Lt



5. APLINKOSAUGA

Bendrovės aplinkosauginė politika – skatinti biokuro naudojimą, taip siekiant sumažinti taršaus kuro sunaudojimą. Pastaraisiais metais Bendrovė įgyvendina aplinkosaugines priemones, mažinančias aplinkos taršą. 2011 m. didžiausias Bendrovės dėmesys buvo skiriamas Zarasų rajoninės katilinės (Zarasų RK) bei Panevėžio RK-1 modernizavimui.

Zarasų RK modernizavimo metu įdiegus technines priemones (biokuro sandėlio modernizavimas, vandens šildymo katilo, kūrenamo biokuru, kondensacinio ekonomizerio įrengimas) sumažėjo sunaudojamo mazuto ir padidėjo biokuro kiekiai šilumos gamybai. Lyginant 2011 m. su 2010 m., Zarasų RK sunaudojamo mazuto kiekis sumažėjo beveik dvigubai nuo 2.228 iki 1.143 t. Atlikus Zarasų RK modernizavimą, žymiai sumažėjo atmosferos tarša deginant mazutą, nes šis taršus kuras buvo keičiamas biokuru.

Svarbus Bendrovės biokuro plėtos modernizavimo projektas – Panevėžio RK-1 rekonstrukcija. Katilinės rekonstrukcijos trukmė 2010 – 2012 m. 2011 m. katilinėje demontuotas garo katilas, įrengti du nauji garo katilai, kūrenami biokuru, bei kondensacinis ekonomizeris. Biokuro naudojimas leis sumažinti gamtinių dujų ir mazuto sunaudojimą. Atlikus Panevėžio RK-1 rekonstrukciją, sudeginamo mazuto kiekis katilinėje sumažės apie 3.500 t, tai lems ir mažesnius išmetamų teršalų kiekius į aplinkos orą.

Buvo atliktos Noriūnų, Joniškėlio, Tiskūnų katilinių rekonstrukcijos, kurių metu įgyvendintos techninės priemonės leis sumažinti kietų dalelių teršalų emisijas į aplinkos orą.

2011 m. sumažėjo mazuto, skalūnų alyvos suvartojimo kiekiai, akmens anglies – nedeginta. Biokuro sunaudojimas katilinėse žymiai didesnis nei taršaus kuro, t.y. mazuto, skalūnų alyvos. Sumažėję taršaus kuro kiekiai lėmė mažesnes teršalų emisijas į aplinkos orą (2011 m. – 1.242 t, 2010 m. – 1.371 t).

Mokestis už aplinkos teršimą iš stacionarių taršos šaltinių 2011 m. sudarė 215 tūkst. Lt, 2010 m. – 255 tūkst. Lt.

6. INVESTICIJOS IR REMONTAI

Pagal patvirtintus Bendrovės investicijų ir remontų planus, 2011 m. planuota lėšų suma investicijoms ir remontams sudarė 46,4 mln. Lt, įvykdyta – 41,0 mln. Lt. Investicijų ir remontų planai neįvykdyti dėl šilumos trasos Panevėžyje ir šilumos tiekimo sistemos Zarasuose modernizavimo darbų perkėlimo į 2012 m. investicijų planą bei dėl kitų neužbaigtų investicijų ir remonto darbų. Investicijos 2011 m. sudarė 37,38 mln. Lt, remontai – 3,62 mln. Lt.

6. INVESTICIJOS IR REMONTAI (tęsinys)

Investicijos bei skirta ES struktūrinių fondų parama pagal rajonus, objektams vykdytiems 2010 ir 2011 m. (mln. Lt):

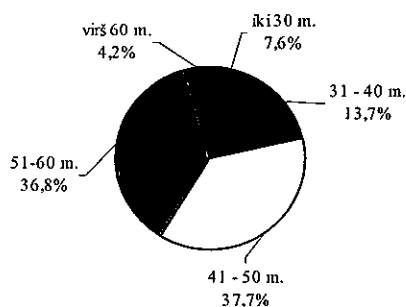
Miesto, rajono pavadinimas	2010 m.		2011 m.	
	įvykdyta darbų	t.sk. ES struktūrinių fondų parama	įvykdyta darbų	t.sk. ES struktūrinių fondų parama
Panevėžio miestas	13,76	5,22	22,24	9,24
Kėdainių rajonas	2,97	0,02	3,12	2,18
Rokiškio rajonas	0,23	-	3,76	1,03
Kupiškio rajonas	0,60	-	2,58	0,69
Pasvalio rajonas	3,58	1,69	1,33	0,42
Zarasų rajonas	1,65	0,74	4,35	1,91
Viso:	22,79	7,67	37,38	15,47

2011 m. didžiausia dalis lėšų buvo investuota į Panevėžio RK-1 modernizavimą – 13,77 mln. Lt., tame skaičiuje parama iš ES struktūrinių fondų 6,88 mln. Lt. Bendra objekto vertė – 18,88 mln. Lt., tame skaičiuje skirta ES struktūrinių fondų parama – 9,33 mln. Lt. Zarasų rajoninės katilinės modernizavimui per 2011 m. buvo investuota 4,16 mln. Lt lėšų, tame skaičiuje skirta parama iš ES struktūrinių fondų 1,89 mln. Lt.

Pasinaudojant ES struktūrinių fondų parama, per 2011 m. buvo užbaigta šilumos trasų Kėdainiuose, Panevėžyje bei Pasvalio miesto šilumos tiekimo sistemos modernizacija, bendra objektų vertė 19,2 mln., tame skaičiuje skirta parama iš ES struktūrinių fondų – 7,8 mln. Lt.

7. PERSONALAS IR DARBO UŽMOKESTIS

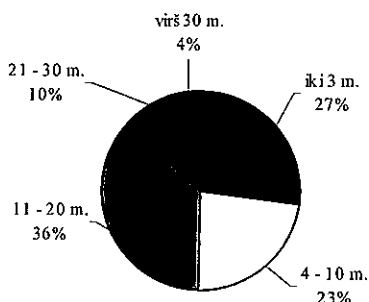
AMŽIUS



2011 m. pradžioje Bendrovėje dirbo 601 darbuotojas, metų pabaigoje – 608 darbuotojai.

Vadovai (direktoriai ir struktūrinių padalinių viršininkai) Bendrovėje sudarė 5,4 %, specialistai – 25,2 %, tarnautojai – 6,6 %, darbininkai – 62,8 % visų darbuotojų. Darbuotojų vidutinis amžius 47,8 metai, vidutinis darbo stažas Bendrovėje – 11,5 metų.

DARBO STAŽAS



Per metus priimta 97 darbuotojai, atleista 90 darbuotojų. Darbuotojų, dirbančių pagal neterminuotas darbo sutartis, kaita sudarė 6,8 %.

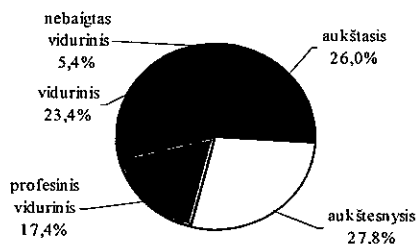
Bendrovėje nustatytas darbuotojų skaičius pagal padalinių personalo struktūras:

2011 m. pradžioje – 607 darbuotojai (iš jų, 553 darbuotojai, dirbantys pagal neterminuotą darbo sutartį, 54 – dirbantys pagal terminuotą darbo sutartį),

2011 m. pabaigoje – 614 darbuotojų (iš jų, 556 darbuotojai, dirbantys pagal neterminuotą darbo sutartį, 58 – dirbantys pagal terminuotą darbo sutartį).

7. PERSONALAS IR DARBO UŽMOKESTIS (tęsinys)

IŠSILAVINIMAS



Įgyvendinant Bendrovės darbuotojų kvalifikacijos kėlimą ir lavinimą, 105 Bendrovės darbuotojai dalyvavo ES remto projekto „Žmoniškųjų išteklių tobulinimas šilumos tiekimo įmonėse“ mokymuose.

Įvairiuose seminaruose ir kursuose, atsitraukus nuo gamybos, mokėsi 20 % Bendrovės vadovų, specialistų ir tarnautojų. Bendrovės darbininkams prarastas kasmetinis lavinimas.

Sąlyginai dirbusių darbuotojų skaičius, lyginant 2011 m. su 2010 m., beveik nekito. 2011 m. sąlyginai dirbusių darbuotojų skaičius sudarė 561 (šilumos gamyboje ir tiekime – 511, elektros energijos gamyboje – 14, kitoje veikloje – 36 sąlyginai dirbusių darbuotojų), 2010 m. – 558 darbuotojai.

Darbo užmokesčio rodikliai:

Rodikliai	2010 m.	2011 m.	Pokytis, %
1. Darbo užmokesčio sąnaudos, tūkst. Lt:	13.973	14.035	0,4
1.1. Iš jų, pagrindinės veiklos personalui, tūkst. Lt:	13.152	13.260	0,8
1.1.1. Šilumos gamybai ir tiekimui, tūkst. Lt	12.729	12.791	0,5
1.1.2. Elektros energijos gamybai, tūkst. Lt	423	469	10,9
1.2. Kitos veiklos personalui, tūkst. Lt	821	775	(5,6)
2. Vidutinis vieno darbuotojo darbo užmokestis, litų/mėn.	2.088	2.086	(0,1)
2.1. Iš jų, pagrindinės veiklos personalo, litų/mėn.	2.109	2.106	(0,1)
2.1.1. Šilumos gamybai ir tiekimui, litų/mėn.	2.093	2.088	(0,2)
2.1.2. Elektros energijos gamybai, litų/mėn.	2.715	2.756	1,5
2.2. Kitos veiklos personalo, litų/mėn.	1.806	1.798	(0,4)

Nagrinėjama laikotarpiu darbo užmokesčio fondas kito nežymiai. Bendrovės vidutinis vieno darbuotojo darbo užmokestis, lyginant su energetinio sektoriaus bei vykdančių šilumos, elektros energijos gamybą įmonių vidurkiu, išlieka vienas mažiausių.

8. SAUGA DARBE

Per 2011 m. buvo paruoštos kompleksinio pasitikrinimo programos techninės eksploatacijos, saugos darbe, priešgaisrinės saugos būklės, darbo su personalu klausimais. Pagal pateiktas programas buvo atlikti struktūrinių padalinių kompleksiniai pasitikrinimai, pagal gautus rezultatus trūkumų nenustatyta.

2011 m. buvo parengtos struktūrinių Bendrovės padalinių darbuotojų lavinimo programos, akcentuojant Bendrovėje taikomų naujų technologijų, kompiuterizuoto valdymo, automatizacijos priemonių privalumus ir ypatumus bei pagal sudarytus grafikus atliktas operatyvinio ir remtinio personalo lavinimas saugos darbe, priešgaisrinės saugos, civilinės saugos, pirmosios medicininės pagalbos suteikimo klausimais.

Nuolat analizuojama Bendrovėje įvykusių sutrikimų priežastys, būdai ir priemonės jų prevencijai. 2011 m. įvyko 11, 2010 m. – 17 II eilės sutrikimų (II eilės sutrikimai – pvz. elektrinės, katilinės visos veikiančios galios avarinis ar klaidingas išjungimas; elektrinės, katilinės įrenginių ar šilumos tinklo nepaleidimas dispečeriniame grafike).

Darbuotojai nuolat aprūpinami asmeninėmis ir kolektyvinėmis apsauginėmis priemonėmis, tikrinama gaunamų apsauginių priemonių kokybė ir atitikimas nustatytiems reikalavimams.

9. INFORMACINĖS PRIEMONĖS

Ryšiai su visuomene užtikrina Bendrovės ir visuomenės komunikavimą. Įgyvendinant viešuosius ryšius, teikiant visuomenei informaciją apie Bendrovės veiklą bei siekius, 2011 m. buvo spausdinami straipsniai energetikos tematika, paruošti reportažai vietinėms bei respublikinėms televizijoms, dalyvauta tiesioginio eterio radijo laidoose. Nuolat atnaujinama informacija Bendrovės interneto puslapyje.

Bendrovės vadybininkai susitinka su Bendrovės skolininkais, ragina juos gražinti susidariusias skolas už šilumą ir karštą vandenį, sudaro skolų gražinimo sutartis. Bendraujant su vartotojais, atsakoma į jų klausimus dėl šilumos ir karšto vandens tiekimo, kainų, dėl pateiktų sąskaitų, dėl sutarčių sudarymo ir į kitus vartotojams ir Bendrovei aktualius klausimus.

2011 m. sukurtas ir įdiegtas klientų savitarnos portalas. Sukūrus klientų savitarnos portalą, Bendrovei suteiktos galimybės perkelti sąskaitų pateikimo klientams procesą į elektroninę erdvę ir taip ženkliai sumažinti sąskaitų pateikimo popieriniame pavidale poreikį.

10. VEIKLOS EKONOMINĖ ANALIZĖ

Šiame skyriuje veiklos rezultatai analizuojami pagal atskiras veiklas. Pagrindinės veiklos sąnaudos šilumos gamybai bei tiekimui analizuojamos pagal išlaidų straipsnius. Šilumos, elektros energijos savikaina skaičiuojama vadovaujantis menedžmento apskaita.

Pelno (+), nuostolių (-) kitimas pagal atskiras veiklas:

Veiklų rezultatai (pelnas (+), nuostolis(-))	Mato vnt.	2010 m.	2011 m.	Pokytis, lyginant 2011 - 2010 m.
Pagrindinė veikla:	tūkst. Lt	8.461	(3.851)	(12.312)
- šilumos gamyba ir tiekimas *	tūkst. Lt	5.129	(3.021)	(8.150)
- elektros energijos pardavimai *	tūkst. Lt	3.894	(550)	(4.444)
- kondensatas	tūkst. Lt	344	340	(4)
- karštas ir chemiškai valytas vanduo (be šilumos energijos vertės), atsiskaitomųjų karšto vandens skaitiklių priežiūra	tūkst. Lt	573	613	40
- sąnaudos, neįskaičiuotos į šilumos ir elektros energijos kainas	tūkst. Lt	(1.479)	(1.233)	246
Nepagrindinė veikla:	tūkst. Lt	1.642	1.708	66
- kita veikla	tūkst. Lt	1.130	1.365	235
- finansinė - investicinė veikla *	tūkst. Lt	512	343	(169)
Pelnas (nuostoliai) prieš apmokestinimą	tūkst. Lt	10.103	(2.143)	12.246
Pelno mokestis	tūkst. Lt	(748)	2.816	3.564
Grynasis pelnas (nuostoliai)	tūkst. Lt	9.355	673	(8.682)

* vykdant menedžmento apskaitą, palūkanos už banko kreditus įskaičiuojamos į pagrindinės veiklos sąnaudas

Iš šilumos veiklos per 2011 m. Bendrovė patyrė 3.021 tūkst. Lt nuostolį (2010 m. – 5.129 tūkst. Lt pelnas). Rezultatas iš šilumos veiklos, lyginant su 2010 m., pablogėjo 8.150 tūkst. Lt. Veiksniai, lėmę šilumos veiklos rezultatus:

1. 28,63 Lt/ MWh (arba 15,6 %) išaugusi šilumos pardavimo 1MWh savikaina bei sumažėję šilumos pardavimai šilumos veiklos rezultata pablogino 18.336 tūkst. Lt;

2. Vidutinės šilumos kainos padidėjimas 16,45 Lt/ MWh (arba 8,6 %) šilumos veiklos rezultata pagerino 10.186 tūkst. Lt.

Iš elektros energijos pardavimų Bendrovė per 2011 m. patyrė 550 tūkst. Lt nuostolį. Elektros energijos veiklos rezultatas, lyginant su 2010 m., pablogėjo 4.444 tūkst. Lt. Veiksniai, lėmę elektros veiklos rezultatus:

1. Vidutinės parduodamos elektros energijos kainos padidėjimas 1,6 % (nuo 24,08 ct/ kWh iki 24,46 ct/ kWh) bei išaugę elektros energijos pardavimai elektros veiklos rezultata pagerino 1.042 tūkst. Lt.

2. Elektros energijos savikainos išaugimas pablogino elektros veiklos rezultata 5.486 tūkst. Lt. Faktinei gamtinių dujų kainai viršijus gamtinių dujų kainą, įskaičiuotą į elektros energijos kainą, susidariusios nepadengtos kuro sąnaudos bus įvertintos ateinančių metų elektros kainoje.

11. PAJAMOS

Pajamų analizėje nevertinama 771 tūkst. Lt suma, susidaranti per balansavimo elektros energijos tiekėją, parduodant remtiną elektros energijos kiekį.

Per 2011 m. Bendrovė uždirbo 186.589 tūkst. Lt (2010 m. – 188.207 tūkst. Lt) pajamų. Pajamos, lyginant su 2010 m., sumažėjo 1.618 tūkst. Lt (arba 0,9 %). Pajamų kitimą sąlygojo:

1. Pajamos iš šilumos gamybos ir tiekimo sumažėjo 5.825 tūkst. Lt. Vidutinės šilumos kainos padidėjimas 8,6 % (nuo 19,13 ct/ kWh iki 20,78 ct/ kWh) pajamas per 2011 m. padidino 11.559 tūkst. Lt, o 12 % sumažėję šilumos pardavimai pajamas sumažino 17.384 tūkst. Lt.

2. Pajamos iš elektros energijos pardavimų padidėjo 4.215 tūkst. Lt. Išaugę elektros energijos pardavimai pajamas padidino 3.616 tūkst. Lt, aukštesnė vidutinė parduodamos elektros energijos kaina pajamas padidino 599 tūkst. Lt.

Pajamos	Mato vnt.	2010 m.	2011 m.	Pokytis, lyginant 2011 - 2010 m.
Pagrindinė veikla:	tūkst. Lt	185.239	183.563	(1.676)
t.sk. : - šilumos gamyba ir tiekimas	tūkst. Lt	134.448	128.623	(5.825)
- elektros energijos pardavimai	tūkst. Lt	41.931	46.146	4.215
Nepagrindinė veikla:	tūkst. Lt	2.968	3.026	58
- kita veikla	tūkst. Lt	2.297	2.652	355
- finansinė - investicinė veikla	tūkst. Lt	671	374	(297)
Iš viso:	tūkst. Lt	188.207	186.589	(1.618)

11. PAJAMOS (tęsinys)

Pagrindinės veiklos (šilumos ir karšto vandens tiekimo bei elektros energijos gamybos), kurią reguliuoja Valstybinė kainų ir energetikos kontrolės komisija (toliau – Komisija), pardavimo apimčių bei kainų pasikeitimai:

Rodikliai	Mato vnt.	2010 m.	2011 m.	Pokytis, %
Pardavimų apimtys				
Šilumos pardavimai	tūkst. MWh	702,7	619,0	(11,9)
Elektros energijos pardavimai iš Panevėžio RK-1	tūkst. MWh	4,2	6,8	61,9
Elektros energijos pardavimai iš Panevėžio TE	tūkst. MWh	169,9	181,9	7,1
Kainos				
Vidutinė šilumos kaina	ct/ kWh	19,13	20,78	8,6
Elektros energijos kaina Panevėžio RK-1	ct/ kWh	22,92	27,59	20,4
Elektros energijos kaina Panevėžio TE	ct/ kWh	25,69	24,38	(5,1)

Pagrindinės veiklos – šilumos gamybos ir tiekimo bei elektros energijos gamybos pajamų pasikeitimo analizė:

Veiklos	Mato vnt.	Pokytis	Dėl kainos pasikeitimo	Dėl pardavimų apimčių pasikeitimo
Šilumos ir elektros energijos gamybos ir tiekimo veikla:	tūkst. Lt	(1.610)	11.089	(12.699)
- iš šilumos gamybos ir tiekimo	tūkst. Lt	(5.825)	11.559	(17.384)
- iš elektros energijos pardavimų iš Panevėžio RK-1	tūkst. Lt	901	193	708
- iš elektros energijos pardavimų iš Panevėžio TE	tūkst. Lt	3.314	406	2.908

Pajamos iš nepagrindinės veiklos – kitos veiklos bei finansinės – investicinės veiklos 2011 m. sudarė 3.026 tūkst. Lt (2010 m. – 2.968 tūkst. Lt).

Kitos veiklos pajamos 2011 m. sudarė 2.652 tūkst. Lt (2010 m. – 2.297 tūkst. Lt). Tai pajamos už šildymo sistemų eksploataciją, atsargų ir materialaus turto pardavimus, remonto ir statybos darbus, turto nuomą, įvairias paslaugas už laboratorinius tyrimus, transporto patarnavimus, kompensacijų skaičiavimus, kitą negamybinę veiklą (valgyklos, sveikatingumo komplekso).

Pajamos iš finansinės veiklos per 2011 m. sudarė 374 tūkst. Lt (2010 m. – 671 tūkst. Lt). Tai delspinigiai, palūkanos už pradelstus atsiskaitymus bei kitos finansinės veiklos pajamos.

12. SAŃAUDOS

Sąnaudų analizėje nevertinama 771 tūkst. Lt suma, susidaranti per balansavimo elektros energijos tiekėją, perduodant remtiną elektros energijos kiekį.

Sąnaudos per 2011 m. sudarė 188.732 tūkst. Lt. (2010 m. – 178.104 tūkst. Lt) ir, lyginant su 2010 m., išaugo 10.628 tūkst. Lt arba 6 %.

Šilumos gamybos, perdavimo ir pardavimo sąnaudos per 2011 m. sudarė 131.644 tūkst. Lt arba 69,8 % visų sąnaudų, sąnaudos elektros energijos pardavimams – 46.696 tūkst. Lt arba 24,7 %.

Šilumos sąnaudos, lyginant su 2010 m., išaugo 2.325 tūkst. Lt., iš jų kintamos sąnaudos išaugo 2.960 tūkst. Lt., o pastovios sąnaudos sumažėjo 635 tūkst. Lt. Šilumos sąnaudų kitimas pagal atskirus straipsnius pateikiamas 3 priede bei lentelėje:

Pavadinimas	Mato vnt.	2010 m.	2011 m.	Pokytis, lyginant 2011 - 2010 m.	2011 m. sąnaudų struktūra (%)
Viso sąnaudų:	tūkst. Lt	129.319	131.644	2.325	100,0
Kintamos sąnaudos:	tūkst. Lt	93.145	96.105	2.960	73,0
- kuras technologijai	tūkst. Lt	77.421	80.860	3.439	61,4
- pirktos energijos sąnaudos	tūkst. Lt	11.277	11.057	(220)	8,4
- elektros energija technologijai	tūkst. Lt	3.809	3.582	(227)	2,7
- vanduo technologijai	tūkst. Lt	638	606	(32)	0,5
Pastovios sąnaudos:	tūkst. Lt	36.174	35.539	(635)	27,0
- remontų sąnaudos	tūkst. Lt	904	712	(192)	0,5
- nusidėvėjimas ir amortizacija	tūkst. Lt	12.797	12.603	(194)	9,6
- sąnaudos darbui apmokėti	tūkst. Lt	12.729	12.791	62	9,7
- įmokos soc. draudimui	tūkst. Lt	3.963	3.988	25	3,0
- mokesčiai	tūkst. Lt	1.870	1.713	(157)	1,3
- palūkanos už banko kreditus	tūkst. Lt	771	611	(160)	0,5
- kitos neišvardintos sąnaudos	tūkst. Lt	3.140	3.121	(19)	2,4

12. SAŃAUDOS (tęsinys)

Pagrindiniai veiksniai nulėmę kintamų sąnaudų kitimą, lyginant su 2010 m.:

1. Didžiausią įtaką kintamų sąnaudų pasikeitimui turi kuro struktūra (4 priedas) bei atskirų kuro rūšių kainų pasikeitimas. Gamtinių dujų kaina per 2011 m. išaugo 20,5 % ir sąlyginio kuro struktūroje sudarė didžiausią dalį – 72,1 %. Biokuras (skiedros, pjuvenos, malkos, šiaudai) 2011 m. kuro struktūroje sudarė 24,4 %, sąlyginio biokuro vienos tonos kaina, lyginant su 2010 m., išaugo 31,5 %.

Veiksniai, lėmę kuro sąnaudų kitimą:

Kuro sąnaudų sumažėjimas (-), padidėjimas (+) dėl šių veiksnių:	Mato vnt.	Pokytis, lyginant 2011 - 2010 m.
Dėl kuro kainos pasikeitimo	tūkst. Lt	11.807
Dėl kuro struktūros ir kaloringumo pasikeitimo	tūkst. Lt	1.224
Dėl šilumos gamybos pasikeitimo	tūkst. Lt	(7.752)
Dėl sąlyginio kuro normos pasikeitimo	tūkst. Lt	(1.840)
Iš viso:	tūkst. Lt	3.439

Kuro kainų kitimas:

Rodikliai	Mato vnt.	2010 m.	2011 m.	Pokytis %, lyginant 2011 - 2010 m.	Sąlyginio kuro (pagal ekvivalentą) struktūra 2011 m. (%)
Gamtinės dujos	Lt/ 1000 m ³	1.015,4	1.223,35	20,5	72,1
Mazutas	Lt/ t	974	554	(43,1)	3,26
Skiedros	Lt/ erdm	37,9	50,2	32,5	19,7
Pjuvenos	Lt/ erdm	30,2	32,5	7,6	1,9
Malkos	Lt/ ktm	66	90,5	37,1	1,3
Šiaudai	Lt/ t	196	200,7	2,4	1,5
Durpės, durpių briketai	Lt/ t	261	245,7	(5,9)	0,04
Skalūnų alyva	Lt/ t	1.349	1.437	6,5	0,2
Sąlyginio kuro kaina	Lt/ t n.e.	1.101,9	1.313,6	19,2	
Sąlyginio biokuro kaina	Lt/ t n.e.	592,2	778,8	31,5	

2. Pirkto šilumos sąnaudos sumažėjo 220 tūkst. Lt. Sumažėjus perkamos šilumos kiekiui 7 % (arba 10,7 tūkst. MWh), sąnaudos sumažėjo 494 tūkst. Lt, o vidutinei perkamos šilumos kainai išaugus 5,4 % (arba 4 Lt/ MWh) sąnaudos padidėjo 274 tūkst. Lt. Bendrovė šilumą perka iš AB „Simega“, AB „Lifosa“, AB „Warta Glass Panevėžys“, UAB „ENG“. Šiluma iš nepriklausomų gamintojų perkama neviršijant palyginamųjų šilumos gamybos sąnaudų.

3. Elektros energijos sąnaudos sumažėjo 227 tūkst. Lt. 2011 m. vidutinei elektros energijos kainai padidėjus 4 % ir pasiekus 26,97 ct/ kWh (2010 m. – 25,92 ct/ kWh), elektros energijos sąnaudos išaugo 154 tūkst. Lt, o mažesnis elektros energijos sunaudojimas, sąnaudas sumažino 381 tūkst. Lt.

4. Vandens sąnaudos technologijai (gamybai ir perdavimui) sumažėjo 32 tūkst. Lt. Pastovios šilumos sąnaudos 2011 m. sudarė 35.539 tūkst. Lt, lyginant su 2010 m., sumažėjo 635 tūkst. Lt. Šilumos savikainos pastovioji dedamoji, sumažėjus šilumos pardavimams, išaugo 11,5 % ir sudarė 57,41 Lt/ MWh (2010 m. – 51,48 Lt/ MWh).

Šilumos savikainos kitimas pagal technologinius etapus – gamybą ir perdavimą bei šilumos savikainos dedamąsias:

Pavadinimas	Mato vnt.	2010 m.	2011 m.	Pokytis Lt/ MWh, lyginant 2011 – 2010 m.
Šilumos gamybos savikaina	Lt/ MWh	144,21	165,19	20,98
Pateikimo į tinklą savikaina (su sąnaudomis pirkta šilumai)	Lt/ MWh	131,62	149,11	17,49
Perdavimo (su pardavimo sąnaudomis)	Lt/ MWh	52,42	63,56	11,14
Šilumos pardavimo savikaina:	Lt/ MWh	184,04	212,67	28,63
- kintamoji dedamoji	Lt/ MWh	132,56	155,26	22,70
- pastovioji dedamoji	Lt/ MWh	51,48	57,41	5,93
Vidutinė kaina	Lt/ MWh	191,34	207,79	16,45

Šilumos pardavimo savikaina 2011 m. sudarė 212,67 Lt/ MWh (2010 m. - 184,04 Lt/ MWh). Vidutinė šilumos kaina 2011 m. sudarė 207,79 Lt/ MWh (2010 m. – 191,34 Lt/ MWh).

13. VEIKLOS PROGNOZĖ IR PAGRINDINĖS TECHNINĖS –ORGANIZACINĖS PRIEMONĖS 2012 m.

2012 m. Bendrovės verslo plane yra numatyta pelninga šilumos gamybos ir tiekimo bei elektros energijos pardavimų veikla.

Investicijų planai yra sudaryti 2012 – 2016 m. ir suderinti su savivaldybėmis. Investicijų planas 2012 m., numatant paramą iš ES struktūrinių fondų, sudaro 11,4 mln. Lt (tame skaičiuje parama iš ES struktūrinių fondų – 2,9 mln. Lt), numatomi remontai – 2,1 mln. Lt. Investicinio plano įgyvendinimo tikslas - gerinti ekologinę padėtį, užtikrinti šilumos tiekimo patikimumą, plėsti šilumos ir elektros energijos gamybos apimtis bei didinti biokuro panaudojimą gamyboje. Pagrindinės investicijos:

1. Šilumos gamybos technologiniame etape investicijos per 2012 m. sudarys 2,4 mln. Lt. Tame skaičiuje:

1.1. Panevėžio RK - 1 rekonstrukcijos užbaigimas – 0,685 mln. Lt (mediena kūrenamų katilų įrengimas). Bendra investicija – 19,0 mln. Lt;

1.2. Panevėžio RK - 1 modernizavimo 2-as etapas (mediena kūrenamų katilų įrengimas), 2012 m. – 0,6 mln. Lt. Bendra investicija – 12,0 mln. Lt;

1.3. Rokiškio rajoninės katilinės kelių rekonstrukcija, kuro svarstyklių įrengimas - 0,45 mln. Lt;

1.4. Dusetų katilinės rekonstrukcijos darbai per 2012 m. – 0,7 mln. Lt. Bendra investicija – 1,1 mln. Lt;

2. Šilumos perdavimo technologiniame etape, t.y. šilumos trasų rekonstrukcijos ir šilumos tiekimo sistemų modernizavimas per 2012 m. sudarys 8,4 mln. Lt. Iš jų numatomi didžiausi darbai:

2.1. Šilumos trasų modernizacija Kėdainiuose sudarys 0,85 mln. Lt bei šilumos tiekimo sistemų Kėdainiuose ir Vilainiuose sujungimas - 3,0 mln. Lt. Bendra investicija – 3,85 mln. Lt;

2.2. Šilumos tiekimo sistemos modernizavimas Kupiškio mieste sudarys 0,1 mln. Lt. Bendra investicija – 2,6 mln. Lt;

2.3. Šilumos tiekimo sistemos modernizavimas Rokiškyje 2012 m. – 0,1 mln. Lt. Bendra investicija – 1,6 mln. Lt;

2.4. Šilumos tiekimo sistemos modernizavimas Bajoruose 2012 m. – 0,1 mln. Lt. Bendra investicija – 1,9 mln. Lt;

Zarasų miesto šilumos tiekimo sistemos modernizavimas per 2012 m. sudarys 4,2 mln. Lt.

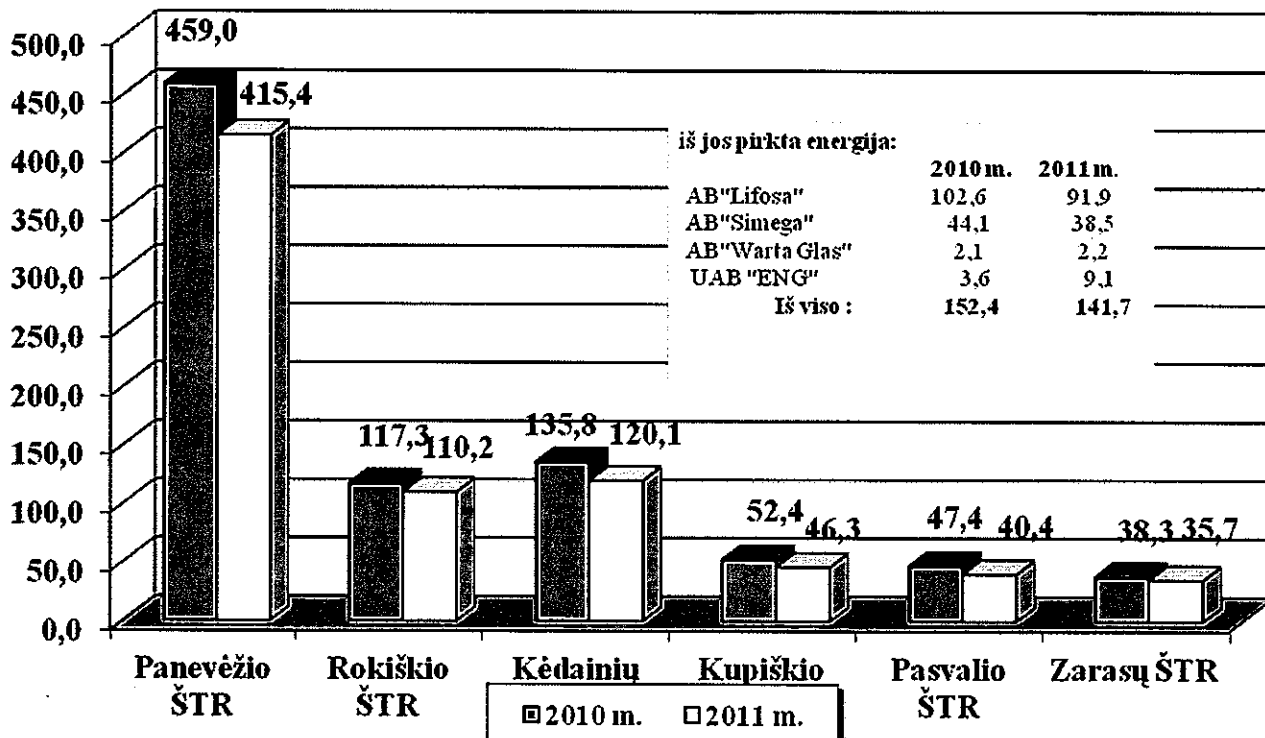
Technikos direktorius, atliekantis
generalinio direktoriaus funkcijas

Petras Diksa

PRIEDAI

1 priedas

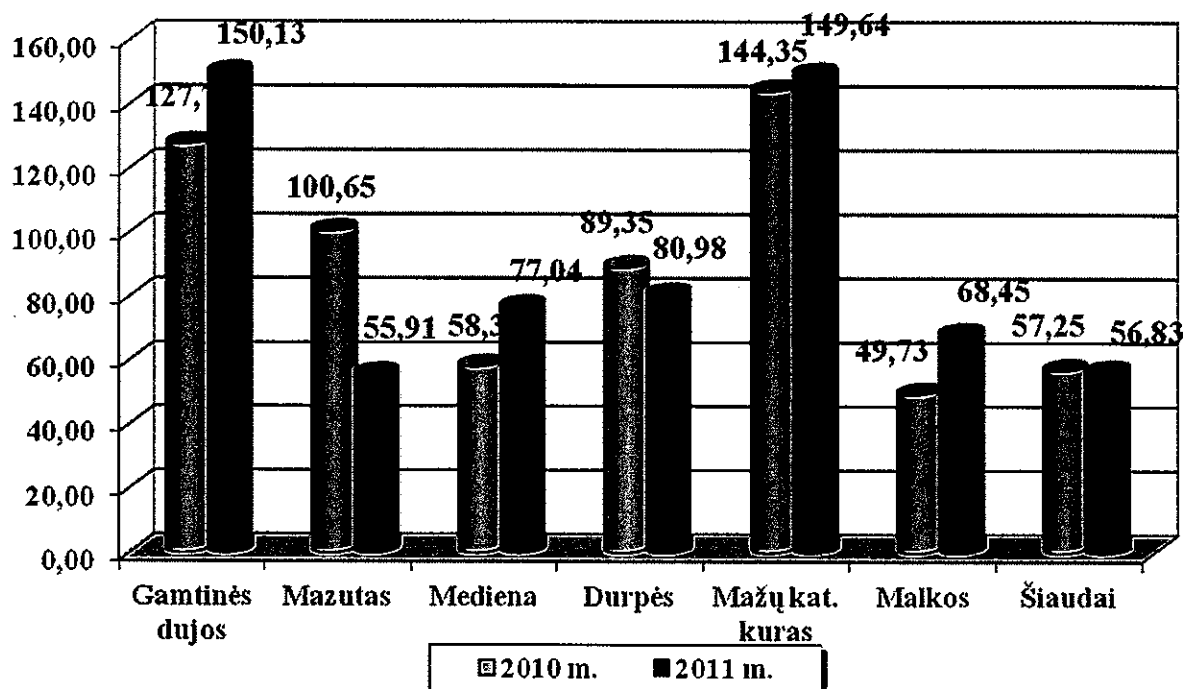
Šilumos energijos patiekimo į tinklą 2010 - 2011 m. palyginimas (tūkst.MWh)



2 priedas

Kuro sąnaudų 1 MWh pagaminti palyginimas 2010 - 2011 m. (Lt)

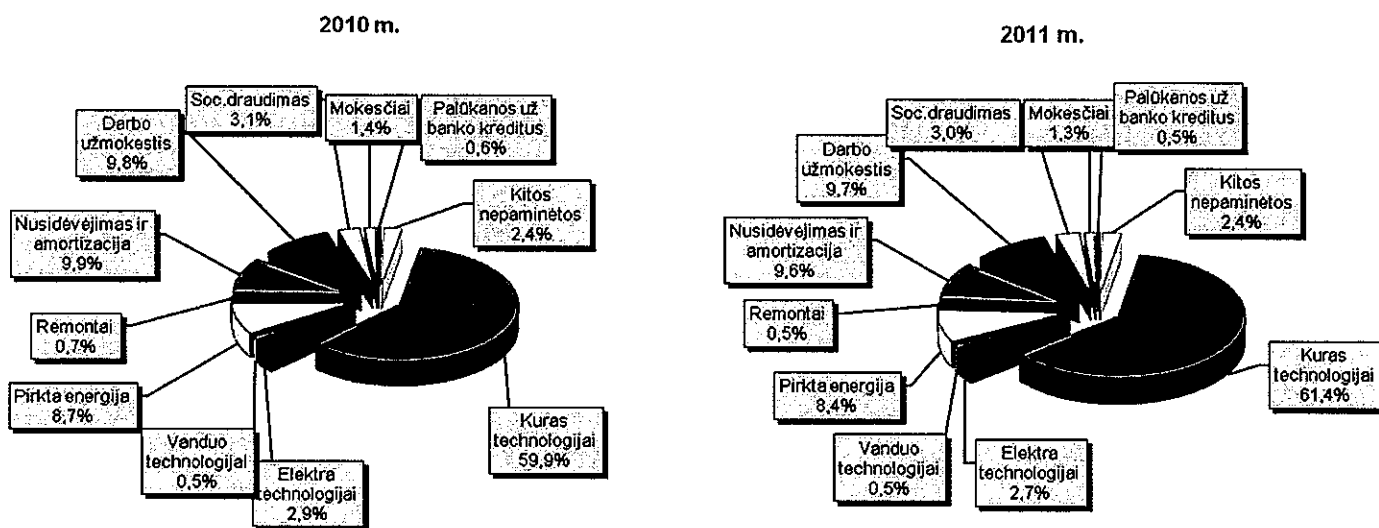
Lt/MWh



3 priedas

AB „PANEVŽIO ENERGIJA“ ŠILUMOS ENERGIJOS SAVIKAINOS STRUKTŪRA 2010 – 2011 m.

	Tūkst. Lt		%	
	2010 m.	2011 m.	2010 m.	2011 m.
Kuras technologijai	77421	80860	59,9	61,4
Elektra technologijai	3809	3582	2,9	2,7
Vanduo technologijai	639	606	0,5	0,5
Pirkta energija	11277	11057	8,7	8,4
Remontai	904	712	0,7	0,5
Nusidėvėjimas ir amortizacija	12797	12603	9,9	9,6
Darbo užmokestis	12729	12791	9,8	9,7
Soc.draudimas	3962	3988	3,1	3,0
Mokesčiai	1870	1713	1,4	1,3
Palūkanos už banko kreditus	771	611	0,6	0,5
Kitos nepaminėtos	3140	3121	2,4	2,4
Iš viso :	129319	131644	100,0	100,0



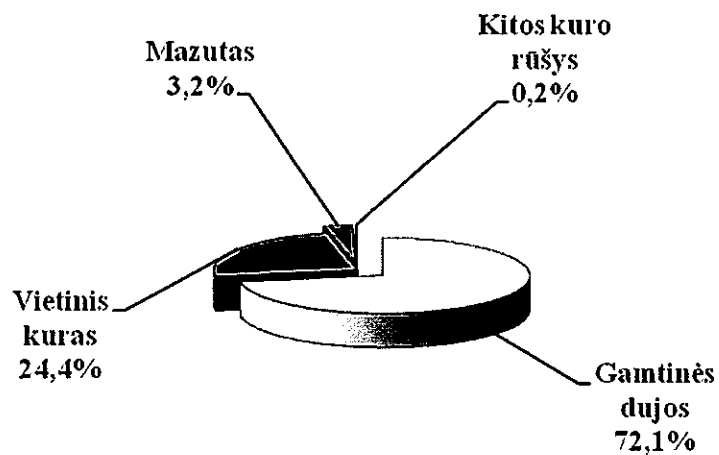
4 priedas

Šilumos energijos kuro balanso struktūros kitimo palyginimas 2010 - 2011 m.

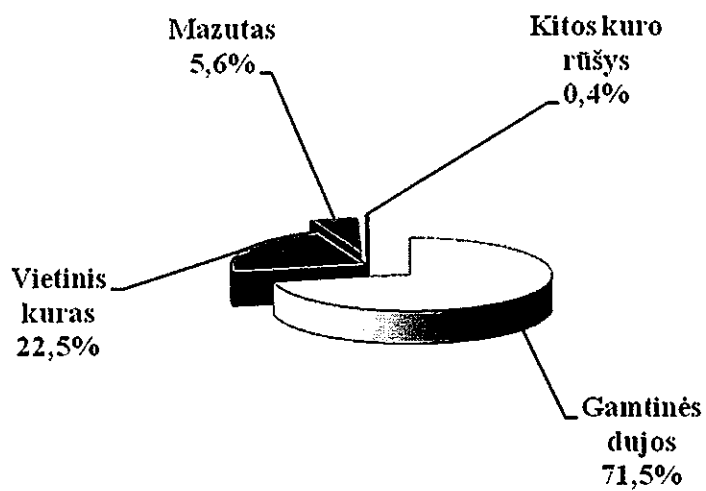
	2010 m.		2011 m.	
	tn	%	tn	%
Gamtinės dujos	50247	71,5	44379	72,1
Vietinis kuras	15806	22,5	15038	24,4
Mazutas	3939	5,6	2000	3,2
Kitos kuro rūšys	270	0,4	139	0,2
Viso:	70261	100,0	61556	100,0

4 priedas (tęsinys)

2011 m.



2010 m.



Balansas

	Pastabos	2011 m. gruodžio 31 d.	2010 m. gruodžio 31 d.
TURTAS			
A. Ilgalaikis turtas			
I. Nematerialusis turtas	4		
I.1. Patentai ir licencijos		60	85
I.2. Programinė įranga		382	322
Nematerialiojo turto iš viso		442	407
II. Ilgalaikis materialusis turtas	5		
II.1. Pastatai ir statiniai		117.487	114.173
II.2. Mašinos ir kiti įrengimai		99.449	106.678
II.3. Transporto priemonės		534	542
II.4. Kita įranga, prietaisai, įrankiai ir įrenginiai		3.357	3.741
II.5. Nebaigta statyba		33.759	9.832
II.6. Kitas ilgalaikis materialusis turtas		328	374
Ilgalaikio materialiojo turto iš viso		254.914	235.340
III. Ilgalaikis finansinis turtas			
III.1. Po vienerių metų gautinos sumos	6	589	780
III.2. Kitas finansinis turtas	7	300	300
Ilgalaikio finansinio turto iš viso		889	1.080
IV. Kitas ilgalaikis turtas			
IV.1. Atidėtojo pelno mokesčio turtas	0	2.705	-
Kito ilgalaikio turto iš viso		2.705	-
Ilgalaikio turto iš viso		258.950	236.827
B. Trumpalaikis turtas			
I. Atsargos ir išankstiniai apmokėjimai			
I.1. Atsargos	8	14.764	9.671
I.2. Išankstiniai apmokėjimai		274	1.846
Atsargų ir išankstinių apmokėjimų iš viso		15.038	11.517
II. Per vienerius metus gautinos sumos			
II.1. Iš pirkėjų gautinos sumos	9	33.063	49.294
II.2. Kitos gautinos sumos	10	1.624	1.197
Per vienerius metus gautinų sumų iš viso		34.687	50.491
III. Kitas trumpalaikis turtas			
III.1. Avansinis pelno mokestis		1.200	1.392
Kito trumpalaikio turto iš viso		1.200	1.392
IV. Pinigai ir pinigų ekvivalentai	11	2.221	1.026
Trumpalaikio turto iš viso		53.146	64.426
Turto iš viso		312.096	301.253

(tęsinys kitame puslapyje)

Toliau pateikiamas aiškinamasis raštas yra sudėtinė šių finansinių ataskaitų dalis.

Balansas (tęsinys)

	Pastabos	2011 m. gruodžio 31 d.	2010 m. gruodžio 31 d.
NUOSAVAS KAPITALAS IR ĮSIPAREIGOJIMAI			
C. Nuosavas kapitalas			
I. Kapitalas	1	92.986	91.751
II. Perkainojimo rezervas (rezultatai)		-	-
III. Rezervai	12		
III.1. Privalomasis rezervas		10.000	10.000
III.2. Kiti rezervai		25.000	15.000
Rezervai		35.000	25.000
IV. Nepaskirstytasis pelnas (nuostoliai)			
IV.1. Ataskaitinių metų pelnas (nuostoliai)		673	9.355
IV.2. Ankstesnių metų pelnas (nuostoliai)		3.511	4.156
Nepaskirstytojo pelno (nuostolių) iš viso		4.184	13.511
Nuosavo kapitalo iš viso		132.170	130.262
D. Dotacijos ir subsidijos	13	49.278	40.415
E. Mokėtinos sumos ir įsipareigojimai			
I. Po vienerių metų mokėtinos sumos ir įsipareigojimai			
I.1. Ilgalaikės finansinės skolos	14		
I.1.1. Įsipareigojimai kredito įstaigoms		84.119	73.709
I.1.2. Kitos finansinės skolos		723	965
Ilgalaikių finansinių skolų iš viso		84.842	74.674
I.2. Skolos tiekėjams		422	612
I.3. Atidėtojo pelno mokesčio įsipareigojimas	0	-	84
I.4. Ilgalaikiai įsipareigojimai darbuotojams	15	930	1.095
Po vienerių metų mokėtinų sumų ir įsipareigojimų iš viso		86.194	76.465
II. Per vienerius metus mokėtinos sumos ir įsipareigojimai			
II.1. Ilgalaikių finansinių skolų ir lizingo (finansinės nuomos) einamųjų metų dalis	14	6.690	22.223
II.2. Skolos tiekėjams	16	34.691	28.049
II.3. Gauti išankstiniai apmokėjimai		495	103
II.4. Pelnų mokesčio įsipareigojimai		-	-
II.5. Su darbo santykiais susiję įsipareigojimai	15	1.945	1.806
II.6. Kitos mokėtinos sumos	16	633	1.930
Per vienerius metus mokėtinų sumų ir įsipareigojimų iš viso		44.454	54.111
Nuosavo kapitalo ir įsipareigojimų iš viso		312.096	301.253

Toliau pateikiamas aiškinamasis raštas yra sudėtinė šių finansinių ataskaitų dalis.

Technikos direktorius, atliekantis
 generalinio direktoriaus funkcijas

Petras Diksa



2012 m. kovo 9 d.

Pelno (nuostolių) ataskaita

	Pastabos	2011 m.	2010 m.
I. Pardavimo pajamos	17	184.334	185.239
II. Pardavimo savikaina	18	(174.081)	(162.061)
III. Bendrasis pelnas		10.253	23.178
IV. Veiklos sąnaudos	19	(11.358)	(11.838)
V. Tipinės veiklos pelnas (nuostoliai)		(1.105)	11.340
VI. Kitos veiklos grynas rezultatas	20	1.365	1.130
VI.1. Kitos veiklos pajamos		2.652	2.297
VI.2. Kitos veiklos sąnaudos		(1.287)	(1.167)
VII. Finansinės ir investicinės veiklos grynas rezultatas	21	(2.403)	(2.367)
VII.1. Finansinės ir investicinės veiklos pajamos		374	671
VII.2. Finansinės ir investicinės veiklos sąnaudos		(2.777)	(3.038)
VIII. Įprastinės veiklos pelnas (nuostoliai)		(2.143)	10.103
IX. Pagautė		-	-
X. Netekimai		-	-
XI. Pelnas (nuostoliai) prieš apmokestinimą		(2.143)	10.103
XII. Pelno mokestis	0	2.816	(748)
XIII. Grynas pelnas (nuostoliai)		673	9.355

Toliau pateikiamas aiškinamasis raštas yra sudėtinė šių finansinių ataskaitų dalis.

Technikos direktorius, atliekantis
 generalinio direktoriaus funkcijas

Petras Diksa



2012 m. kovo 9 d.

Nuosavo kapitalo pokyčių ataskaita

Pastabos	Kapitalas	Perkaino- jimo rezervas	Privalo- masis rezervas	Kiti rezervai	Nepaskirsty- tasis pelnas (nuostoliai)	Iš viso
2009 m. gruodžio 31 d. likutis	91.751	-	960	-	28.196	120.907
Pervesta į privalomąjį rezervą	12	-	9.040	-	(9.040)	-
Pervesta į kitus rezervus	12	-	-	15.000	(15.000)	-
Grynasis metų pelnas	-	-	-	-	9.355	9.355
2010 m. gruodžio 31 d. likutis	91.751	-	10.000	15.000	13.511	130.262
Padidintas įstatinis kapitalas	1	1.235	-	-	-	1.235
Pervesta į kitus rezervus	12	-	-	10.000	(10.000)	-
Grynasis metų pelnas	-	-	-	-	673	673
2011 m. gruodžio 31 d. likutis	92.986	-	10.000	25.000	4.184	132.170

Toliau pateikiamas aiškinamasis raštas yra sudėtinė šių finansinių ataskaitų dalis.

Technikos direktorius, atliekantis
 generalinio direktoriaus funkcijas

Petras Diksa



2012 m. kovo 9 d.

Pinigų srautų ataskaita

	Pastabos	2011 m.	2010 m.
I. Pagrindinės veiklos pinigų srautai			
I.1. Grynasis pelnas (nuostoliai)		673	9.355
Nepiniginių sąnaudų (pajamų) atstatymas:			
I.2. Nusidėvėjimo ir amortizacijos sąnaudos		17.592	17.779
I.3. Po vienerių metų gautinų sumų sumažėjimas		1	6
I.4. Atsargų sumažėjimas (padidėjimas)		(5.095)	(2.156)
I.5. Išankstinių apmokėjimų sumažėjimas (padidėjimas)		1.572	(1.515)
I.6. Pirkėjų įsiskolinimo (padidėjimas)		15.738	(13.180)
I.7. Kitų gautinų sumų sumažėjimas (padidėjimas)		(427)	(492)
I.8. Skolų tiekėjams ir gautų išankstinių apmokėjimų (sumažėjimas)		(6.323)	(1.025)
I.9. Pelno mokesčio įsipareigojimų padidėjimas (sumažėjimas)		192	(7.363)
I.10. Su darbo santykiais susijusių įsipareigojimų padidėjimas		(153)	11
I.11. Atidėto pelno mokesčio pasikeitimas		(2.789)	(97)
I.12. Kitų mokėtinų sumų ir trumpalaikių įsipareigojimų padidėjimas		(62)	(1.530)
I.13. Ilgalaikio materialiojo ir nematerialiojo turto perdavimo ir nurašymo rezultatų eliminavimas		-	(24)
I.14. Finansinės ir investicinės veiklos rezultatų eliminavimas		2.403	2.367
I.15. Kitų nepiniginių straipsnių eliminavimas		675	1.306
Grynieji pagrindinės veiklos pinigų srautai		23.997	3.442
II. Investicinės veiklos pinigų srautai			
II.1. Ilgalaikio turto (išskyrus finansines investicijas) (įsigijimas)	5, 13	(15.033)	(11.560)
II.2. Ilgalaikio turto (išskyrus finansines investicijas) perdidimas		-	77
II.3. Gautos baudos, palūkanos ir delspinigiai		367	650
Grynieji investicinės veiklos pinigų srautai		(14.666)	(10.833)
III. Finansinės veiklos pinigų srautai			
III.1. Finansinių skolų padidėjimas		16.852	12.736
III.2. Finansinių skolų (sumažėjimas)			
III.2.1. Paskolų (grąžinimas)		(22.215)	(9.422)
III.2.2. (Sumokėtos) palūkanos		(2.731)	(2.845)
Finansinių skolų (sumažėjimo) iš viso		(24.946)	(12.267)
III.3. Kiti finansinės veiklos pinigų srautų padidėjimai		6	20
III.4. Kiti finansinės veiklos pinigų srautų (sumažėjimai)		(48)	(53)
Grynieji finansinės veiklos pinigų srautai		(8.136)	436
IV. Grynasis pinigų srautų padidėjimas (sumažėjimas)		1.195	(6.955)
V. Pinigai ir pinigų ekvivalentai laikotarpio pradžioje		1.026	7.981
VI. Pinigai ir pinigų ekvivalentai laikotarpio pabaigoje		2.221	1.026

Toliau pateikiamas aiškinamasis raštas yra sudėtinė šių finansinių ataskaitų dalis.

Technikos direktorius, atliekantis
 generalinio direktoriaus funkcijas

Petras Diksa



2012 m. kovo 9 d.

Finansinių ataskaitų aiškinamasis raštas

1 Bendroji informacija

AB „Panevėžio energija“ (toliau – Bendrovė) yra Lietuvos Respublikoje registruota akcinė bendrovė. Jos buveinės adresas yra:

Senamiesčio g. 113,
 Panevėžys,
 Lietuva.

Bendrovė užsiima šilumos energijos, karšto vandens gamyba ir tiekimu. Nuo 2001 m. pradėta elektros energijos gamyba savoms reikmėms, o nuo 2002 m. liepos 1 d. elektros energija parduodama pagal nustatytas kvotas bei papildomai. AB „Panevėžio energija“ pagaminta šilumos energija ir karštas vanduo realizuojami Panevėžio miesto, Panevėžio, Kėdainių, Kupiškio, Pasvalio, Rokiškio, Zarasų rajonų gyventojams ir kai kuriems kitiems vartotojams. Bendrovė įregistruota 1991 m. balandžio 8 d.

Bendrovės akcinį kapitalą sudaro 9.298.615 paprastosios akcijos, kurių kiekvienos nominali vertė yra 10 litų. 2011 m. ir 2010 m. gruodžio 31 d. visos akcijos buvo pilnai apmokėtos ir Bendrovė neturėjo įsigijusi savų akcijų. 2010 m. gruodžio mėnesį buvo pasirašytos paprastųjų akcijų pasirašymo sutartys 1.235 tūkst. litų turiniais įnašais padidinti įstatinį kapitalą: Kėdainių rajono savivaldybė - 448 tūkst. litų, Kupiškio rajono savivaldybė – 37 tūkst. litų, Pasvalio rajono savivaldybė – 319 tūkst. litų, Zarasų rajono savivaldybė – 431 tūkst. litų (5, 16 pastabos). Bendrovės įstatai, pakeisti dėl įstatinio kapitalo padidinimo, juridinių asmenų registre įregistruoti 2011 m. sausio 10 d.

2011 m. ir 2010 m. gruodžio 31 d. Bendrovės akcininkai buvo:

	2011 m. gruodžio 31 d.		2010 m. gruodžio 31 d.	
	Turimų akcijų skaičius (vnt.)	Nuosavybės dalis	Turimų akcijų skaičius (vnt.)	Nuosavybės dalis
Panevėžio miesto savivaldybė	5.533.316	59,51 proc.	5.533.316	60,31 proc.
Kėdainių rajono savivaldybė	1.227.568	13,20 proc.	1.182.712	12,89 proc.
Rokiškio rajono savivaldybė	635.002	6,83 proc.	635.002	6,92 proc.
Kupiškio rajono savivaldybė	552.251	5,94 proc.	548.531	5,98 proc.
Pasvalio rajono savivaldybė	532.875	5,73 proc.	500.975	5,46 proc.
Zarasų rajono savivaldybė	443.952	4,77 proc.	400.872	4,37 proc.
Panevėžio rajono savivaldybė	205.451	2,21 proc.	205.451	2,24 proc.
Savivaldybių iš viso	9.130.415	98,19 proc.	9.006.859	98,17 proc.
AB SEB bankas	20.000	0,22 proc.	20.000	0,22 proc.
Privatūs asmenys	148.200	1,59 proc.	148.200	1,61 proc.
Iš viso:	9.298.615	100,00 proc.	9.175.059	100,00 proc.

Pagal Lietuvos Respublikos šilumos ūkio įstatymą Bendrovės veikla yra licencijuojama, ją reguliuoja Valstybinė kainų ir energetikos kontrolės komisija (toliau – Komisija). 2003 m. gruodžio 22 d. Komisija suteikė Bendrovei šilumos tiekimo licenciją. Licencija galioja neribotą laiką, tačiau, atsižvelgiant į tai, ar laikomasi tam tikrų sąlygų, gali būti atšaukta atitinkamu Komisijos sprendimu. Komisija taip pat nustato šilumos ir karšto vandens tiekimo kainas, kurias šilumos ir karšto vandens tiekėjas gali nustatyti vartotojams apibrėžtoje teritorijoje.

Nuo 2010 m. liepos 1 d. kaina buvo perskaičiuota:

- Gyventojams – 20,70 ct/kWh (t.sk.: pastovioji – 5,18 ct/kWh, pardavimo kaina – 0,23 ct/kWh, kintamoji – 15,29 ct/kWh).
- Kitiems vartotojams kaina pastatų šilumos įvade – 20,47 ct/kWh (t.sk.: pastovioji – 5,18 ct/kWh, kintamoji – 15,29 ct/kWh) ir pardavimo kaina - 1,77 litų/mėn.

Nuo 2011 m. liepos 1 d. kaina buvo perskaičiuota:

- Gyventojams – 21,45 ct/kWh (t.sk.: pastovioji – 5,46 ct/kWh, pardavimo kaina – 0,21 ct/kWh, kintamoji – 15,78 ct/kWh).
- Kitiems vartotojams kaina pastatų šilumos įvade – 21,24 ct/kWh (t.sk.: pastovioji – 5,46 ct/kWh, kintamoji – 15,78 ct/kWh) ir pardavimo kaina - 1,66 litų/mėn.

1 Bendroji informacija (tęsinys)

2010 m. buvo nustatyta termofikacinėje elektrinėje pagamintos elektros energijos kaina remtinai elektros energijos gamybos apimčiai – 25,69 ct/kWh, o 2011 m. – 24,38 ct/kWh.

2011 m. ir 2010 m. AB „Panevėžio energija“ sudarė šie padaliniai:

Pavadinimas	Adresas
Panevėžio rajoninė katilinė Nr. 1	Pušaloto g. 191, LT – 35114, Panevėžys
Panevėžio elektrinė	Senamiesčio g. 113, LT – 35114, Panevėžys
Panevėžio šilumos tinklų rajonas	Senamiesčio g. 113, LT – 35114, Panevėžys
Kėdainių šilumos tinklų rajonas	Basanavičiaus g. 97, LT – 57352, Kėdainiai
Pasvalio šilumos tinklų rajonas	Gėlių g. 7, LT – 39137, Pasvalys
Kupiškio šilumos tinklų rajonas	Vytauto g. 32 b, LT – 40115, Kupiškis
Rokiškio šilumos tinklų rajonas	Pramonės g. 7, LT – 42150, Rokiškis
Zarasų šilumos tinklų rajonas	Savanorių g. 14, LT – 32111, Zarasai

Bendrovės gamybinius pajėgumus sudaro 37 katilinės ir 1 elektrinė, bendras instaliuotas šiluminis galingumas 563 MW, bendras elektrinis galingumas 37,5 MW. Šilumos energija ir karštas vanduo tiekiami šilumos tinklais, kurių bendras ilgis yra apie 370 km.

2011 m. Bendrovės vidutinis darbuotojų skaičius buvo 561 (2010 m. – 558).

Bendrovės vadovybė patvirtino šias finansines ataskaitas 2012 m. kovo 9 d. Bendrovės akcininkai turi teisę patvirtinti šias ataskaitas arba nepatvirtinti jų bei reikalauti parengti naujas finansines ataskaitas.

2 Apskaitos principai

Pagrindiniai apskaitos principai, pritaikyti rengiant Bendrovės 2011 m. finansines ataskaitas, yra šie:

2.1. Finansinių ataskaitų forma

Šios finansinės ataskaitos yra parengtos pagal 2011 m. gruodžio 31 d. galiojusį Lietuvos Respublikos buhalterinės apskaitos įstatymą, Lietuvos Respublikos įmonių finansinės atskaitomybės įstatymą bei galiojusius Verslo apskaitos standartus (VAS), kurie apima standartus ir metodines rekomendacijas, parengtas ir patvirtintas Audito ir apskaitos tarnybos.

2.2. Finansinių ataskaitų valiuta

Bendrovė apskaitą tvarko ir šiose finansinėse ataskaitose visos sumos yra apskaitytos ir pateiktos Lietuvos Respublikos nacionaline valiuta, litais.

Nuo 2002 m. vasario 2 d. litas yra susietas su euru santykiu 3,4528 litai už 1 eurą, o lito kursą kitų valiutų atžvilgiu kasdien nustato Lietuvos bankas.

2.3. Nematerialusis turtas

Nematerialusis turtas iš pradžių yra pripažįstamas įsigijimo verte. Nematerialusis turtas yra pripažįstamas, jei yra tikėtina, kad Bendrovė gaus su šiuo turtu susijusią ekonominę naudą ateityje ir jei turto vertė gali būti patikimai įvertinta. Po pradinio pripažinimo nematerialusis turtas yra apskaitomas įsigijimo verte, atėmus sukauptą amortizaciją ir sukauptus vertės sumažėjimo nuostolius, jei tokių yra. Nematerialusis turtas yra amortizuojamas tiesiogiai proporcingu metodu per numatytą naudingo tarnavimo laiką.

2 Apskaitos principai (tęsinys)

2.3. Nematerialusis turtas (tęsinys)

Licencijos

Už licencijas sumokėtos sumos yra kapitalizuojamos ir amortizuojamos per jų galiojimo laikotarpį.

Programinė įranga

Naujos programinės įrangos įsigijimo išlaidos yra kapitalizuojamos ir pripažįstamos nematerialiuoju turtu, jei šios išlaidos nėra kompiuterinės įrangos sudedamoji dalis. Programinė įranga yra amortizuojama per 3 metų laikotarpį.

Išlaidos, patirtos atstatant arba išlaikant numatomą ekonominę naudą iš turimų programinių sistemų veiklos, yra pripažįstamos laikotarpio, kai atliekami palaikymo ir priežiūros darbai, sąnaudomis.

2.4. Taršos leidimų apskaita

Gauti taršos leidimai yra apskaitomi taikant „grynojo įsipareigojimo“ metodą. Pagal šį metodą Bendrovė taršos leidimus apskaito nominaliąja (nuline) verte.

Įsipareigojimai įsigyti papildomus leidimus teršti yra pripažįstami jiems atsiradus (pvz. įsipareigojimai yra neapskaitomi remiantis tikėtiniu ateities taršos kiekiu) ir apskaitomi tik tada, kai Bendrovės faktiškai išmestas taršos kiekis viršija turimų taršos leidimų kiekį.

Taikydama „grynojo įsipareigojimo“ metodą Bendrovė leidimų teršti trūkumą vertina lygindama turimų / priskirtų taršos leidimų kiekį su faktiškai per metus išmetamais teršalų kiekiais.

Taršos leidimų pardavimai yra apskaitomi pardavimo sandorio suma. Bet kokie skirtumai tarp tikrosios pardavimo kainos ir turimų leidimų balansinės vertės yra pripažįstami kaip pelnas ar nuostoliai, nepaisant to, ar šio sandorio metu susidaro faktiškas ar tikėtinas taršos leidimų trūkumas. Kai dėl taršos leidimų pardavimo susidaro faktiškas taršos leidimų trūkumas, balanse pripažįstamas papildomas įsipareigojimas, įtraukiant atitinkamas sąnaudas į pelno (nuostolių) ataskaitą.

2.5. Ilgalaikis materialusis turtas

Bendrovės ilgalaikis materialusis turtas apskaitomas įsigijimo verte atėmus sukauptą nusidėvėjimą ir įvertintus vertės sumažėjimo nuostolius.

Kai turtas parduodamas arba nurašomas, jo įsigijimo vertė ir sukauptas nusidėvėjimas sąskaitose yra eliminuojami, o pardavimo pelnas ar nuostoliai apskaitomi pelno (nuostolių) ataskaitoje.

Pradinę ilgalaikio materialiojo turto vertę sudaro įsigijimo kaina, įskaitant negražinamus įsigijimo mokesčius ir visas tiesiogiai priskirtinas išlaidas, susijusias su turto parengimu eksploatuoti arba perkėlimu į jo naudojimo vietą. Išlaidos, tokios kaip remonto ir eksploatacijos, patirtos ilgalaikiam materialiajam turtui pradėjus veikti, paprastai yra apskaitomos to laikotarpio, kai jos buvo patirtos, pelno (nuostolių) ataskaitoje. Tais atvejais, kai galima aiškiai įrodyti, jog šių išlaidų dėka padidės ekonominė nauda iš šio ilgalaikio materialiojo turto panaudojimo ir (arba) pailgės jo numatytas ekonominio tarnavimo laikas, išlaidos yra kapitalizuojamos, pridedant jas prie ilgalaikio materialiojo turto įsigijimo vertės. Bendrovės taikoma minimali ilgalaikio materialiojo turto vertė yra 500 litų.

Nusidėvėjimas skaičiuojamas taikant tiesiogiai proporcingą metodą per tokį vidutinį naudingo tarnavimo laiką:

Pastatai ir statiniai	25 metai
Mašinos ir kiti įrengimai	10 metų
Transporto priemonės	7 metai
Kita įranga, prietaisai, įrankiai ir įrenginiai	5 metai
Kitas ilgalaikis materialusis turtas	6 metai

Naudingo tarnavimo laikas yra kasmet peržiūrimas užtikrinant, kad nusidėvėjimo terminas atitinka numatomą ilgalaikio materialiojo turto naudingo tarnavimo laikotarpį.

Nebaigta statyba apskaitoma įsigijimo verte. Ją sudaro statybos, statinių ir įrenginių vertė bei kitos tiesiogiai priskirtinos išlaidos. Nusidėvėjimas nebaigta statybai neskaičiuojamas tol, kol statyba nėra baigta, ir turtas nepradėtas naudoti.

2 Apskaitos principai (tęsinys)

2.6. Finansinis turtas skirtas parduoti

Iš pradžių finansinis turtas skirtas parduoti yra apskaitomas įsigijimo verte, kuri yra lygi sumokėto atlyginimo tikrajai vertei, įtraukiant sandorio sudarymo sąnaudas. Vėliau finansinis turtas skirtas parduoti yra apskaitomas tikrąja verte, atsižvelgiant į jo įvertintą rinkos kainą balanso sudarymo dieną, neatskaitant jokių sandorio sąnaudų, kurias Bendrovė gali patirti parduodama ar kitaip perleisdama šį turtą. Pelnas ar nuostoliai dėl tikrosios vertės pasikeitimo sudarant finansines ataskaitas yra įtraukiami į ataskaitinio laikotarpio pelno (nuostolių) ataskaitą finansinės ir investicinės veiklos pajamas ar sąnaudas. Nustatydamą tikrąją vertę, Bendrovė naudoja įvairius metodus bei daro prielaidas, atsižvelgdama į balanso sudarymo dieną esančią rinkos situaciją. Investicijos, kurių tikroji vertė negali būti patikimai nustatyta, apskaitomos įsigijimo verte, atėmus vertės sumažėjimus.

2.7. Atsargos

Atsargos apskaitomos žemesniąja iš savikainos ir grynosios realizacinės vertės, atėmus apskaitytą pasenusių ir lėtai judančių atsargų vertės sumažėjimą. Grynoji realizacinė vertė yra pardavimo kaina, esant įprastinėms verslo sąlygoms, atėmus užbaigimo, rinkodaros ir paskirstymo išlaidas. Savikaina apskaičiuojama FIFO metodu. Atsargos, kurios nebegali būti realizuotos, yra nurašomos.

2.8. Gautinos sumos ir suteiktos paskolos

Gautinos sumos pirminio pripažinimo metu yra įvertinamos tikrąja verte. Vėliau trumpalaikės gautinos sumos yra apskaitomos įvertinus jų vertės sumažėjimą, o ilgalaikės gautinos sumos ir suteiktos paskolos – diskontuota verte, atėmus vertės sumažėjimo nuostolius.

2.9. Pinigai ir pinigų ekvivalentai

Pinigus sudaro pinigai kasoje ir banko sąskaitose bei pinigai kelyje. Pinigų ekvivalentai yra trumpalaikės, labai likvidžios investicijos, lengvai konvertuojamos į žinomą pinigų sumą. Tokių investicijų terminas neviršija trijų mėnesių, o vertės pokyčių rizika yra labai nežymi.

Pinigų srautų ataskaitoje pinigus ir jų ekvivalentus sudaro pinigai kasoje, banko sąskaitose, pinigai kelyje, indėliai einamosiose sąskaitose.

2.10. Skolos

Skolinimosi išlaidos pripažįstamos sąnaudomis, kai patiriamos.

Skolos iš pradžių pripažįstamos gautų lėšų tikrąja verte. Vėliau jos apskaitomos amortizuota verte, o skirtumas tarp gautų lėšų ir sumos, kurią reikės sumokėti per skolos terminą, yra įtraukiamas į laikotarpio pelną ar nuostolius. Skolos priskiriamos ilgalaikėms, jei iki finansinių ataskaitų patvirtinimo datos sudaryta finansavimo sutartis įrodo, kad įsipareigojimas balanso dieną pagal pobūdį buvo ilgalaikis.

2.11. Veiklos nuoma - Bendrovė kaip nuomotojas

Turtas, skirtas veiklos nuomai, Bendrovės balanse yra apskaitomas priklausomai nuo jo prigimties. Veiklos nuomos pajamos yra pripažįstamos per nuomos laikotarpį tiesiniu metodu pelno (nuostolių) ataskaitoje kaip kitos pajamos. Pradinės tiesioginės išlaidos, patiriamos nuomos pajamoms uždirbti, yra įskaitomos į nuomojamo turto apskaitinę vertę.

Turto, skirto nuomai, nusidėvėjimo skaičiavimo principai yra tokie pat kaip Bendrovės atitinkamo ilgalaikio turto rūšies nusidėvėjimo skaičiavimo principai.

2.12. Lizingas (finansinė nuoma) ir veiklos nuoma - Bendrovė kaip nuomininkas

Lizingas (finansinė nuoma)

Bendrovė apskaito finansinę nuomą kaip turtą bei įsipareigojimus balanse, kurių vertė yra lygi nuomojamo turto tikrajai vertei finansinės nuomos pradžioje arba minimalių finansinės nuomos įmokų dabartinei vertei, jei pastaroji yra mažesnė. Skaičiuojant minimalių finansinės nuomos įmokų dabartinę vertę naudojama diskonto norma yra finansinės nuomos įmokų palūkanų norma, kai ją galima išskirti, kitu atveju naudojama Bendrovės bendra skolinimosi palūkanų norma. Tiesioginės pradinės išlaidos yra įtraukiamos į turto vertę. Finansinės nuomos įmokos yra padalinamos tarp palūkanų sąnaudų ir neapmokėtų įsipareigojimų mažinimo. Palūkanos nustatomos taip, kad jų procentas nuo neapmokėto finansinės nuomos įsipareigojimų likučio kiekvieno mokėjimo metu būtų pastovus per visą finansinės nuomos laikotarpį.

2 Apskaitos principai (tęsinys)

2.12 Lizingas (finansinė nuoma) ir veiklos nuoma - Bendrovė kaip nuomininkas (tęsinys)

Lizingas (finansinė nuoma)

Finansinės nuomos būdu įsigytam turtui skaičiuojamas nusidėvėjimas, be to dėl finansinės nuomos kiekvieną ataskaitinį laikotarpį yra patiriamos finansinės sąnaudos. Nusidėvėjimo skaičiavimo tvarka finansinės nuomos būdu įsigytam turtui yra analogiška kaip ir nuosavam turtui, tačiau toks turtas negali būti nudėvimas per ilgesnį nei lizingo laikotarpį, jei pagal lizingo sutartį sutarties laikotarpiui pasibaigus, nuosavybė nėra perduodama Bendrovei.

Jeigu pardavimo ir atgalinės nuomos sandorio rezultatas yra finansinė nuoma, bet koks pardavimo pelnas, viršijantis apskaitinę vertę, nėra iš karto pripažįstamas pajamomis. Jis yra atidedamas ir amortizuojamas per finansinės nuomos laikotarpį.

Veiklos nuoma

Turto nuoma, pagal kurią visa su nuosavybe susijusi rizika ir teikiama nauda pasilieka nuomotojui, yra laikoma veiklos nuoma. Įmokos pagal veiklos nuomos sutartį yra apskaitomos kaip sąnaudos tiesiniu metodu per nuomos laikotarpį.

Bendra nuomotojo suteikiamų lengvatų nauda yra pripažįstama kaip nuomos sąnaudų sumažėjimas per nuomos laikotarpį tiesiniu metodu.

Jeigu pardavimo ir atgalinės nuomos sandorio rezultatas yra veiklos nuoma, ir akivaizdu, kad sandoris yra sudarytas tikrąja verte, bet koks pelnas ar nuostoliai yra apskaitomi iš karto. Jei pardavimo kaina yra žemesnė nei tikroji vertė, bet koks pelnas ar nuostoliai yra apskaitomi iš karto, išskyrus atvejus, kai nuostoliai kompensuojami žemesnėmis už rinkos kainas nuomos įmokomis ateityje. Tuomet jie atidedami ir amortizuojami proporcingai nuomos įmokomis per laikotarpį, kurį turtą numatoma naudoti. Jei pardavimo kaina viršija tikrąją vertę, suma, kuria viršijama tikroji vertė, yra atidedama ir amortizuojama per laikotarpį, kurį turtą numatoma naudoti.

2.13. Dotacijos ir subsidijos

Dotacijos ir subsidijos (toliau – dotacijos), gaunamos ilgalaikio turto forma arba skiriamos ilgalaikiam turtui pirkti, statyti ar kitaip įsigyti laikomos dotacijomis, susijusiomis su turtu. Šiai dotacijų grupei priskiriamas ir nemokamai gautas turtas. Dotacijos, susijusios su turtu, suma balanse pripažįstama panaudota dalimi tiek, kiek nudėvimas su šia dotacija susijęs turtas ir pelno (nuostolių) ataskaitoje mažinamas atitinkamų nusidėvėjimo sąnaudų straipsnis.

Dotacijos, gaunamos ataskaitinio ar praėjusio laikotarpio išlaidoms ar negautoms pajamoms kompensuoti, taip pat visos kitos dotacijos, nepriskiriamos dotacijoms, susijusioms su turtu, yra laikomos dotacijomis, susijusiomis su pajamomis. Dotacijos, susijusios su pajamomis, pripažįstamos panaudotomis dalimis tiek, kiek per ataskaitinį laikotarpį patiriama sąnaudų, arba kiek apskaičiuojama negautų pajamų, kurioms kompensuoti skirta dotacija.

Nepanaudotas dotacijos likutis rodomas balanso eilutėje „Dotacijos ir subsidijos“.

2.14. Išmokos darbuotojams

Kiekvienam Bendrovės darbuotojui, išeinančiam iš darbo sulaukus pensinio amžiaus, pagal Lietuvos Respublikos įstatymus priklauso 2 mėnesių atlyginimų dydžio išmoka bei papildomos išmokos pagal kolektyvinės sutarties reikalavimus.

Išmokų darbuotojams einamųjų metų savikaina pripažįstama sąnaudomis iš karto pelno (nuostolių) ataskaitoje. Anksčiau patirtos išlaidos pripažįstamos sąnaudomis tiesiogiai proporcingai per vidutinį laikotarpį, kol tampa privaloma mokėti išmoką. Dėl išmokų sąlygų pakeitimo (sumažinimo arba padidinimo) atsiradęs pelnas ar nuostoliai pelno (nuostolių) ataskaitoje pripažįstami iš karto.

Išmokų darbuotojams įsipareigojimas yra apskaičiuojamas remiantis aktuariniais įvertinimais, taikant planuojamo sąlyginio vieneto metodą. Įsipareigojimas fiksuojamas balanse ir atspindi tų išmokų dabartinę vertę finansinių ataskaitų sudarymo datą. Dabartinė išmokų darbuotojams įsipareigojimų vertė nustatoma diskontuojant įvertintus būsimus pinigų srautus, remiantis Vyriausybės vertybinių popierių, išreikštų ta pačia valiuta kaip išmokos, ir kurių išmokėjimo laikotarpis panašus į numatomą išmokų mokėjimo laikotarpį, palūkanų norma. Aktuarinis pelnas ir nuostoliai pripažįstami iš karto pelno (nuostolių) ataskaitoje.

2 Apskaitos principai (tęsinys)

2.15. Pelno mokestis

Pelno mokesčio apskaičiavimas remiasi metiniu pelnu, įvertinus atidėtąjį pelno mokestį. Pelno mokestis skaičiuojamas pagal Lietuvos Respublikos mokesčių įstatymų reikalavimus.

Nuo 2010 m. Lietuvos Respublikos įmonėms taikomas pelno mokesčio tarifas yra 15 proc.

Mokestiniai nuostoliai gali būti keliami neribotą laikotarpį, išskyrus nuostolius, kurie susidarė dėl vertybinių popierių ir (arba) išvestinių finansinių priemonių perleidimo. Toks perkėlimas nutraukiamas, jeigu Bendrovė nebetęsia veiklos, dėl kurios šie nuostoliai susidarė, išskyrus atvejus, kai Bendrovė veiklos nebetęsia dėl nuo jos nepriklausančių priežasčių. Nuostoliai iš vertybinių popierių ir (arba) išvestinių finansinių priemonių perleidimo gali būti keliami 5 metus ir padengiami tik iš tokio paties pobūdžio sandorių pelno.

Atidėtieji mokesčiai apskaičiuojami balansinių įsipareigojimų metodu. Atidėtasis mokestis atspindi laikinųjų skirtumų tarp turto ir įsipareigojimų apskaitinės vertės ir jų mokesčių bazės grynąją mokestinę įtaką. Atidėtųjų mokesčių turtas ir įsipareigojimai yra vertinami mokesčių tarifu, kuris, kaip tikimasi, bus taikomas laikotarpiu, kuriame bus realizuojamas turtas ar padengiamas įsipareigojimas, atsižvelgiant į mokesčių tarifus, kurie buvo priimti ar iš esmės priimti balanso datą.

Atidėtojo mokesčio turtas yra pripažįstamas balanse tiek, kiek Bendrovės vadovybė tikisi, kad jis bus realizuotas artimiausioje ateityje atsižvelgiant į apmokestinamojo pelno prognozes. Jei tikėtina, kad dalis atidėtojo mokesčio nebus realizuota, ši atidėtojo mokesčio dalis nėra pripažįstama finansinėse ataskaitose.

2.16. Pajamų pripažinimas

Pajamos pripažįstamos, kai tikėtina, jog Bendrovė gaus su sandoriu susijusią ekonominę naudą, ir kai galima patikimai įvertinti pajamų sumą. Pardavimai apskaitomi atėmus PVM ir suteiktas nuolaidas.

Bendrovė šilumos ir karšto vandens vartotojams kiekvieną mėnesį pateikia sąskaitas už šilumą ir karštą vandenį, patiektas iki to mėnesio pabaigos, remdamasi mėnesiniais šilumos apskaitos prietaisų parodomais.

Elektros energijos pardavimai yra pripažįstami kiekvieną mėnesį pagal elektros energijos pardavimo sutartis

Delspinigiai ir palūkanos už pradelstus mokėjimus pripažįstami pajamomis tik juos gavus.

2.17. Sąnaudų pripažinimas

Sąnaudos apskaitoje pripažįstamos vadovaujantis kaupimo ir palyginimo principais tuo ataskaitiniu laikotarpiu, kai uždirbamos su jomis susijusios pajamos, neatsižvelgiant į pinigų išleidimo laiką. Tais atvejais, kai per ataskaitinį laikotarpį padarytų išlaidų neįmanoma tiesiogiai susieti su konkrečių pajamų uždirbimu, ir jos ateinančiais laikotarpiais neduos pajamų, šios išlaidos pripažįstamos sąnaudomis tą patį laikotarpį, kada buvo patirtos.

Sąnaudų dydis paprastai įvertinamas sumokėta arba mokėtina pinigų suma, neįskaitant PVM. Tais atvejais, kai numatytas ilgas atsiskaitymo laikotarpis ir palūkanos nėra išskirtos, sąnaudų dydis įvertinamas diskontuojant atsiskaitymo sumą rinkos palūkanų norma.

2.18. Užsienio valiutos

Užsienio valiuta išreikšti sandoriai apskaitomi pagal sandorio dieną galiojusį oficialų valiutų keitimo kursą. Pelnas ir nuostoliai iš tokių sandorių bei iš užsienio valiuta išreikšto turto ir įsipareigojimų likučių perkainojimo balanso dieną yra apskaitomi pelno (nuostolių) ataskaitoje. Tokie likučiai perkainojami pagal ataskaitinio laikotarpio pabaigos valiutų keitimo kursą.

2.19. Segmentai

Verslo segmentu šiose finansinėse ataskaitose laikoma Bendrovės sudedamoji dalis, dalyvaujanti gaminant atskirą produktą ar teikiant paslaugą arba grupę susijusių produktų ar paslaugų, kurios rizika ir pelnas skiriasi nuo kitų verslo segmentų. 2011 m. ir 2010 m. Bendrovė veikė trijuose verslo segmentuose – šilumos ir karšto vandens gamybos ir tiekimo, elektros energijos gamybos ir tiekimo, ir kitos veiklos segmentuose.

2 Apskaitos principai (tęsinys)

2.19. Segmentai (tęsinys)

Geografiniu segmentu šiose finansinėse ataskaitose laikoma Bendrovės sudedamoji dalis, dalyvaujanti gaminant produktus ar teikiant paslaugas tam tikroje ekonominėje aplinkoje, kurios rizika ir pelnas skiriasi nuo kitų sudedamųjų dalių, veikiančių kitoje ekonominėje aplinkoje.

2.20. Turto vertės sumažėjimas

Finansinis turtas

Finansinio turto vertės sumažėjimas vertinamas kiekvieną balanso datą.

Kai paaiškėja, kad Bendrovė neatgaus visų suteiktų paskolų ir gautinų sumų pagal sutartus apmokėjimo terminus, finansinio turto, apskaityto amortizuota verte, vertės sumažėjimo ar blogų gautinų sumų nuostoliai yra pripažįstami pelno (nuostolių) ataskaitoje. Ankstesniais laikotarpiais pripažintų vertės sumažėjimo nuostolių atstatymas apskaitomas, kai šių nuostolių sumažėjimas gali būti objektyviai pagrįstas po vertės sumažėjimo apskaitymo atsitikusiais įvykiais. Toks atstatymas apskaitomas pelno (nuostolių) ataskaitoje. Tačiau padidėjusi apskaitinė vertė yra padidinama tik tiek, kad neviršytų amortizuotos vertės, kuri būtų buvusi, jei vertės sumažėjimas nebūtų buvęs apskaitytas.

Kitas turtas

Kito turto vertės sumažėjimas yra įvertinamas tuomet, kai įvykiai ar aplinkybės parodo, kad turto vertė gali neatsipirkti. Kai apskaitinė vertė viršija turto atsipirkimo vertę, vertės sumažėjimas apskaitomas pelno (nuostolių) ataskaitoje. Vertės sumažėjimo, apskaityto ankstesniais laikotarpiais, atstatymas apskaitomas, kai yra požymių, kad pripažinti nuostoliai dėl turto vertės sumažėjimo nebeegzistuoja ar reikšmingai sumažėjo. Atstatymas yra apskaitomas pelno (nuostolių) ataskaitoje tame pačiame straipsnyje, kuriame buvo apskaityti vertės sumažėjimo nuostoliai.

2.21. Įvertinimų naudojimas rengiant finansines ataskaitas

Rengiant finansines ataskaitas pagal Verslo apskaitos standartus, vadovybei reikia padaryti tam tikras prielaidas ir įvertinimus, kurie turi įtakos pateiktoms turto, įsipareigojimų, pajamų bei sąnaudų sumoms bei neapibrėžtumų atskleidimui. Šios finansinių ataskaitų reikšmingos sritys, kuriose naudojami įvertinimai, apima nusidėvėjimo ir vertės sumažėjimo įvertinimus, atidėtojo pelno mokesčio turto realizavimo galimybes bei išmokas darbuotojams. Būsimi įvykiai gali pakeisti prielaidas, naudotas atliekant įvertinimus. Tokių įvertinimų pasikeitimų rezultatas bus apskaitomas finansinėse ataskaitose, kai bus nustatytas.

2.22. Neapibrėžtumai

Neapibrėžti įsipareigojimai nėra pripažįstami finansinėse ataskaitose. Jie yra aprašomi finansinėse ataskaitose, išskyrus tuos atvejus, kai tikimybė, kad ekonominę naudą duodantys ištekliai bus prarasti, yra labai maža.

Neapibrėžtas turtas finansinėse ataskaitose nėra pripažįstamas, tačiau jis yra aprašomas finansinėse ataskaitose tuomet, kai yra tikėtina, kad bus gautos pajamos arba ekonominė nauda.

2.23. Pobalansiniai įvykiai

Pobalansiniai įvykiai, kurie suteikia papildomos informacijos apie Bendrovės padėtį balanso sudarymo dieną (koreguojantys įvykiai), finansinėse ataskaitose yra atspindimi. Pobalansiniai įvykiai, kurie nėra koreguojantys įvykiai, yra aprašomi pastabose, kai tai yra reikšminga.

2.24. Tarpusavio užskaitos ir palyginamieji skaičiai

Sudarant finansines ataskaitas turtas ir įsipareigojimai bei pajamos ir sąnaudos nėra užskaitomos tarpusavyje, išskyrus atvejus, kai atskiras verslo apskaitos standartas reikalauja būtent tokio užskaitymo.

Kur buvo reikalinga, palyginamieji skaičiai buvo pakoreguoti, kad atitiktų einamųjų metų pateikimo pokyčius.

2011 M. BENDROVĖS FINANSINĖS ATASKAITOS

(tūkst. litų, jei nenurodyta kitaip)

3 Segmentai

Bendrovė savo veiklą vykdo trijuose verslo segmentuose: šilumos ir karšto vandens gamybos ir tiekimo, elektros energijos gamybos ir tiekimo ir kitos veiklos segmentuose. Informacija apie pagrindinės veiklos verslo segmentų rodiklius pateikiama lentelėje žemiau:

2011 m.	Šilumos ir karšto vandens gamyba ir tiekimas	Elektros gamyba ir tiekimasis	Kita	Iš viso
Pardavimai	137.417	46.917	-	184.334
Pardavimų savikaina	129.418	44.663	-	174.081
Veiklos sąnaudos	10.237	1.121	-	11.358
Tipinės veiklos pelnas (nuostoliai)	(2.238)	1.133	-	(1.105)
Kitos veiklos pajamos	-	-	2.652	2.652
Kitos veiklos sąnaudos	-	-	(1.287)	(1.287)
Kitos veiklos grynas rezultatas	-	-	1.365	1.365
Turtas	233.046	78.080	970	312.096
Įsipareigojimai (įskaitant dotacijas ir subsidijas)	117.598	62.309	19	179.926
Kita informacija pagal segmentus				
Turto įsigijimai	40.538	305	1	40.844
Nusidėvėjimas ir amortizacija	14.442	6.718	23	21.183
Vidutinis darbuotojų skaičius	511	14	36	561
2010 m.	Šilumos ir karšto vandens gamyba ir tiekimas	Elektros gamyba ir tiekimasis	Kita	Iš viso
Pardavimai	143.308	41.931	-	185.239
Pardavimų savikaina	126.745	35.316	-	162.061
Veiklos sąnaudos	10.735	1.103	-	11.838
Tipinės veiklos pelnas (nuostoliai)	5.828	5.512	-	11.340
Kitos veiklos pajamos	-	-	2.297	2.297
Kitos veiklos sąnaudos	-	-	(1.167)	(1.167)
Kitos veiklos grynas rezultatas	-	-	1.130	1.130
Turtas	211.132	89.110	1.011	301.253
Įsipareigojimai (įskaitant dotacijas ir subsidijas)	102.752	68.226	13	170.991
Kita informacija pagal segmentus				
Turto įsigijimai	25.128	728	-	25.856
Nusidėvėjimas ir amortizacija	14.546	6.443	26	21.015
Vidutinis darbuotojų skaičius	507	13	38	558

4 Nematerialusis turtas

	<u>Patentai ir licencijos</u>	<u>Programinė įranga</u>	<u>Iš viso</u>
Įsigijimo vertė:			
2010 m. gruodžio 31 d. likutis	372	908	1.280
Įsigijimai	24	214	238
Nurašytas turtas	(5)	(6)	(11)
2011 m. gruodžio 31 d. likutis	<u>391</u>	<u>1.116</u>	<u>1.507</u>
Amortizacija:			
2010 m. gruodžio 31 d. likutis	287	586	873
Amortizacija per metus	49	154	203
Nurašytas turtas	(5)	(6)	(11)
2011 m. gruodžio 31 d. likutis	<u>331</u>	<u>734</u>	<u>1.065</u>
2011 m. gruodžio 31 d. likutinė vertė	<u>60</u>	<u>382</u>	<u>442</u>
2010 m. gruodžio 31 d. likutinė vertė	<u>85</u>	<u>322</u>	<u>407</u>

Nematerialiojo turto amortizacijos sąnaudos pelno (nuostolių) ataskaitoje yra įtrauktos į pardavimo savikainą ir veiklos sąnaudas.

Dalis Bendrovės nematerialiojo turto, kurio įsigijimo vertė 2011 m. gruodžio 31 d. lygi 619 tūkst. litų, buvo visiškai amortizuota (637 tūkst. litų 2010 m. gruodžio 31 d.), tačiau vis dar naudojama veikloje.

5 Ilgalaikis materialusis turtas

	Pastatai ir statiniai	Mašinos ir įrengimai	Transporto priemonės	Kita įranga, priedaisai, įrankiai ir įrenginiai	Nebaigta statyba	Kitas ilgalaikis materialusis turtas	Iš viso
Įsigijimo vertė:							
2010 m. gruodžio 31 d. likutis	273.093	168.595	2.774	14.365	9.832	1.084	469.743
Įsigijimai	2.993	464	156	237	36.705	49	40.604
Parduotas ir nurašytas turtas	(1.276)	(1.103)	(249)	(451)	-	(7)	(3.086)
Perklasifikavimai	9.105	3.351	-	322	(12.778)	-	-
2011 m. gruodžio 31 d. likutis	283.915	171.307	2.681	14.473	33.759	1.126	507.261
Sukauptas nusidėvėjimas:							
2010 m. gruodžio 31 d. likutis	158.836	61.904	2.232	10.624	-	710	234.306
Nusidėvėjimas per metus	8.745	11.034	163	943	-	95	20.980
Parduotas ir nurašytas turtas	(1.236)	(1.093)	(248)	(451)	-	(7)	(3.035)
2011 m. gruodžio 31 d. likutis	166.345	71.845	2.147	11.116	-	798	252.251
Vertės sumažėjimas:							
2010 m. gruodžio 31 d. likutis	84	13	-	-	-	-	97
Parduotas ir nurašytas turtas	(1)	-	-	-	-	-	(1)
2011 m. gruodžio 31 d. likutis	83	13	-	-	-	-	96
2011 m. gruodžio 31 d. likutinė vertė	117.487	99.449	534	3.357	33.759	328	254.914
2010 m. gruodžio 31 d. likutinė vertė	114.173	106.678	542	3.741	9.832	374	235.340

Bendrovės ilgalaikio materialiojo turto nusidėvėjimas 2011 m. sudaro 20.980 tūkst. litų (2010 m. – 20.796 tūkst. litų). Bendrovės 2011 m. pelno (nuostolių) ataskaitoje 16.917 tūkst. litų ir 448 tūkst. litų sumos (2010 m. – 17.128 tūkst. litų ir 404 tūkst. litų) yra įtraukta atitinkamai į pardavimo savikainą ir veiklos sąnaudas, sumažinus jas 3.591 tūkst. litų dotacijų, gautų ilgalaikiam materialiajam turtui įsigyti, amortizacijos suma (2010 m. – 3.237 tūkst. litų). Likusi 24 tūkst. litų suma yra įtraukta į kitos veiklos sąnaudas (2010 m. – 27 tūkst. litų).

2011 m. gruodžio 31 d. Bendrovės ilgalaikis materialusis turtas, kurio likutinė vertė buvo lygi 144.671 tūkst. litų (150.821 tūkst. litų 2010 m. gruodžio 31 d.), buvo įkeistas bankams kaip paskolų užstatas (14 pastaba).

Dalis Bendrovės ilgalaikio materialiojo turto, kurio įsigijimo vertė 2011 m. gruodžio 31 d. atitinkamai lygi 87.556 tūkst. litų, buvo visiškai nusidėvėjusi (87.936 tūkst. litų 2010 m. gruodžio 31 d.), tačiau vis dar naudojama veikloje.

Bendrovė 2010 m. iš savivaldybių gavo 1.235 tūkst. litų vertės ilgalaikio materialiojo turto, kaip turtinį įnašą į įstatinį kapitalą: iš Kėdainių rajono savivaldybės - 448 tūkst. litų, Kupiškio rajono savivaldybės – 37 tūkst. litų, Pasvalio rajono savivaldybės – 319 tūkst. litų, Zarasų rajono savivaldybės – 431 tūkst. litų, o 2011 m. turtinių įnašų nebuvo.

5 Ilgalaikis materialusis turtas (tęsinys)

Bendrovės nebaigtos statybos objektai 2011 m. gruodžio 31 d.:

Objektas	Likutinė vertė	Numatoma užbaigimui reikalinga lėšų suma*
Panevėžio RK-1 modernizacija	18.500	378
Zarasų RK-4 rekonstrukcija	5.704	-
Šilumos trasų modernizavimas Kėdainiuose	2.032	500
Šilumos trasos nuo boilerinės Nr.2 iki ŠK-104 modernizavimas Rokiškyje	1.496	70
Rokiškio r. Bajorų k. šilumos tiekimo sistemos modernizavimas	1.729	183
Kupiškio miesto šilumos tiekimo sistemos modernizavimas	2.512	200
Panevėžio RK-1 modernizavimas, keičiant iškastinį kurą į biokurą.	46	12.000
Šilumos trasos nuo ŠK-66 iki ŠK-69 modernizavimas Panevėžyje	2	2.500
Kiti objektai	1.738	1.233
2011 m. gruodžio 31 d. likutinė vertė	33.759	17.064

*Vykdam šiuos investicinius projektus planuojama gauti 8.827 tūkst. litų lėšų iš ES struktūrinių fondų.

6 Po vienerių metų gautinos sumos

Po vienerių metų gautinas sumas sudaro ilgalaikės gautinos sumos už renovuotus mazgus ir ilgalaikė ateinančių laikotarpių draudimo sąnaudų dalis.

	2011 m. gruodžio 31 d.	2010 m. gruodžio 31 d.
Ateinančių laikotarpių draudimo sąnaudos (už 2013 m. - 2016 m.)*	584	773
Ilgalaikės gautinos sumos už renovuotus mazgus	5	7
Ilgalaikių gautinų sumų iš viso	589	780

* Rengdama šias finansines ataskaitas Bendrovė balanse apskaitė būsimas turto draudimo sąnaudas 2013–2016 m. laikotarpiui kaip po vienerių metų gautinas sumas ir kaip po vienerių metų mokėtinas skolas tiekėjams.

Renovuotų mazgų pardavimo sutartyse palūkanų mokėjimai nėra numatyti.

2011 m. ir 2010 m. gruodžio 31 d. visų po vienerių metų gautinų sumų likučiai buvo denominuoti litais.

7 Kitas finansinis turtas

Bendrovės 2011 m. ir 2010 m. gruodžio 31 d. kitą finansinį turtą sudarė investicijos į kitas įmones:

	2011 m. gruodžio 31 d.	2010 m. gruodžio 31 d.
UAB „Šilumos ūkio servisas“ (valdoma dalis – 15 proc.)	338	338
Atimti: finansinio turto vertės sumažėjimas	(38)	(38)
Kito finansinio turto likutis laikotarpio pabaigoje	300	300

2009 m. dėl UAB „Šilumos ūkio servisas“ nuostolingos veiklos buvo apskaitytas finansinio turto vertės sumažėjimas 38 tūkst. litų. Finansinio turto vertės sumažėjimo (ar jo pasikeitimo) sąnaudos yra apskaitomos finansinės ir investicinės veiklos straipsnyje pelno (nuostolių) ataskaitoje.

AB „PANEVĖŽIO ENERGIJA“, įmonės kodas 147248313, Senamiesčio g. 113, Panevėžys
2011 M. BENDROVĖS FINANSINĖS ATASKAITOS
(tūkst. litų, jei nurodyta kitaip)

8 Atsargos

	<u>2011 m. gruodžio 31 d.</u>	<u>2010 m. gruodžio 31 d.</u>
Kuras technologijai	14.094	9.036
Medžiagos	341	325
Atsarginės dalys	397	384
Kitos	16	8
	<u>14.848</u>	<u>9.753</u>
Atimti: vertės sumažėjimas	(84)	(82)
	<u>14.764</u>	<u>9.671</u>

2011 m. kuro technologijai vertė padidėjo dėl piršto mazuto išaugusios kainos ir didesnio įsigyto kiekio.

Bendrovės pasenusių ir nejudėjusių atsargų, apskaitytų grynąja realizacine verte, įsigijimo savikaina 2011 m. gruodžio 31 d. sudarė 84 tūkst. litų (2010 m. gruodžio 31 d. – 82 tūkst. litų). Atsargų vertės sumažėjimo pasikeitimas 2011 m. ir 2010 m. yra įtrauktas į veiklos sąnaudas.

Kaip paaiškinta 14 pastaboje, siekdama užtikrinti suteiktos paskolos gražinimą, Bendrovė įkeitė atsargas, kurių bendra vertė 2011 m. gruodžio 31 d. sudarė 4.000 tūkst. litų (2010 m. gruodžio 31 d. – 4.000 tūkst. litų).

9 Iš pirkėjų gautinos sumos

	<u>2011 m. gruodžio 31 d.</u>	<u>2010 m. gruodžio 31 d.</u>
Iš pirkėjų gautinos sumos už šilumą, karštą vandenį bei elektrą bendrąja verte	42.437	58.174
Atimti: abejotinių gautinų sumų vertės sumažėjimas	(9.374)	(8.880)
	<u>33.063</u>	<u>49.294</u>

2011 m. gruodžio 31 d. iš pirkėjų gautinos sumos už šilumą ir karštą vandenį sumažėjo dėl mažesnio pardavimų kiekio 2011 m. gruodžio mėn., gautinos sumos už elektros energiją sumažėjo dėl mažesnio pardavimų kiekio 2011 m. gruodžio mėn. ir pagrindinio elektros pirkėjo atsiskaitymo už 2011 m. lapkričio mėn. anksčiau nei numatyta sutartyje.

2011 m. gruodžio 31 d. abejotinių gautinų sumų vertė padidėjo dėl gyventojų abejotinių gautinų sumų padidėjimo. Iš pirkėjų gautinų sumų vertės sumažėjimo pasikeitimas 2011 m. ir 2010 m. yra įtrauktas į veiklos sąnaudas.

AB „PANEVĖŽIO ENERGIJA“, įmonės kodas 147248313, Senamiesčio g. 113, Panevėžys
2011 M. BENDROVĖS FINANSINĖS ATASKAITOS
(tūkst. litų, jei nenurodyta kitaip)

10 Kitos gautinos sumos

Bendrovės 2011 m. ir 2010 m. gruodžio 31 d. kitas gautinas sumas sudarė:

	2011 m. gruodžio 31 d.	2010 m. gruodžio 31 d.
Už šildymo ir karšto vandens sistemų priežiūrą gautinos sumos	206	200
Už statybos, remonto darbus ir paslaugas gautinos sumos	4	66
Gautinas PVM	1.130	694
Suteiktos piniginės garantijos	107	107
Kitos	187	140
	1.634	1.207
Atimti: abejotinų kitų gautinų sumų vertės sumažėjimas	(10)	(10)
	1.624	1.197

2011 m. ir 2010 m. gautinas PVM išaugo dėl piršto kuro ir rangos darbų.

11 Pinigai ir pinigų ekvivalentai

	2011 m. gruodžio 31 d.	2010 m. gruodžio 31 d.
Pinigai banke	1.252	471
Pinigai kelyje	960	539
Pinigai kasoje	9	16
	2.221	1.026

Bendrovės sąskaitos užsienio valiuta ir litais, kurių likutis 2011 m. gruodžio 31 d. sudarė 1.252 tūkst. litų (2010 m. gruodžio 31 d. – 471 tūkst. litų), bei būsimos įplaukos yra įkeistos bankams kaip užstatas už paskolas (14 pastaba).

12 Rezervai

Privalomasis rezervas

Privalomasis rezervas pagal Lietuvos Respublikos teisės aktus turi būti ne mažesnis kaip 1/10 įstatinio kapitalo. Į jį privaloma kasmet pervesti ne mažiau kaip 5 proc. grynojo pelno, apskaičiuojamo pagal Lietuvos Respublikos apskaitos principus, kol rezervas pasiekis 10 proc. įstatinio kapitalo.

2011 m. gruodžio 31 d. privalomasis rezervas sudaro 10.000 tūkst. litų. 2011 m. pervedimų į privalomąjį rezervą nebuvo. 2010 m. iš paskirstytinojo pelno į privalomąjį rezervą buvo pervesta 9.040 tūkst. litų.

Kiti rezervai

Kiti rezervai formuojami pagal metinio akcininkų susirinkimo nutarimą dėl pelno paskirstymo. Šie rezervai gali būti naudojami tik visuotinio akcininkų susirinkimo patvirtintiems tikslams.

2011 m. iš paskirstytinojo pelno į kitus rezervus buvo pervesta 10.000 tūkst. litų (2010 m. – 15.000 tūkst. litų).

13 Dotacijos ir subsidijos

	<u>2011 m. gruodžio 31 d.</u>
Likutis ataskaitinio laikotarpio pradžioje	40.415
Gauta per metus:	
Projektas "Panevėžio RK-1 modernizavimas"	6.204
Šilumos trasos nuo RK-7 iki ŠK-106 modernizacija, Kėdainiai	435
Zarasų RK modernizavimas	1.892
Panevėžio m. trasų modernizacija	1.931
Pasvalio m. šilumos tiekimo sistemos modernizavimas	1.034
Šilumos trasos nuo boilerinės Nr.2 iki ŠK-104 modernizavimas, Rokiškyje	145
Šilumos trasos Panevėžyje (pagal teismo sprendimą)*	813
Darbuotojų mokymui	146
	<u>12.600</u>
Dotacijų amortizacija ir nurašymai**	<u>(3.737)</u>
Likutis ataskaitinio laikotarpio pabaigoje	<u>49.278</u>

* 2011 m. birželio 9 d. Teismas nustatė juridinį faktą, kad Bendrovė pagal įgyjamą senatį įgijo nuosavybės teisę į šilumos trasas.

**Dotacijų gautų ilgalaikio turto įsigijimui, amortizacija sudaro 3.591 tūkst. litų ir apskaityta savikainos bei veiklos sąnaudų straipsniuose.

Bendrovė 2011 m. gavo iš ES struktūrinių fondų 11.641 tūkst. litų dotacijų ilgalaikio turto įsigijimui (2010 m. - 4.857 tūkst. litų).

Šilumos tiekėjų asociacijai organizuojant darbuotojų mokymą, Bendrovė gavo 146 tūkst. litų. (2010 m. – 7 tūkst. litų) paramą iš ES struktūrinių fondų.

14 Paskolos

	<u>2011 m. gruodžio 31 d.</u>	<u>2010 m. gruodžio 31 d.</u>
Ilgalaikės paskolos		
Sindikuota paskola	51.539	57.981
AB SEB bankas kredito linija	17.580	15.728
Danske Bank A/S Lietuvos filialas kredito linija	15.000	-
Finansų ministerijos paskola	723	965
	<u>84.842</u>	<u>74.674</u>
Trumpalaikės paskolos		
Ilgalaikių paskolų einamųjų metų dalis	6.683	22.214
Mokėtinos palūkanos	7	9
	<u>6.690</u>	<u>22.223</u>
	<u>91.532</u>	<u>96.897</u>

2005 m. gruodžio 29 d. Bendrovė pasirašė ilgalaikės sindikuotos paskolos sutartį su AB SEB bankas, „Swedbank“, AB, AB DnB NORD bankas, Nordea Bank Finland Plc. Lietuvos skyriumi ir Danske Bank A/S Lietuvos filialu. Banku agentu yra paskirtas „Swedbank“, AB. Sutartyje numatyta paskolos suma yra 28.960 tūkst. eurų (99.993 tūkst. litų ekvivalentas), paskirstyta sindikuotos paskolos davėjams bankams lygiomis dalimis (po 5.792 tūkst. eurų). Sutartyje yra numatyta, kad paskola yra skirta kombinuoto ciklo termofikacinės elektrinės statybai. 2011 m. gruodžio 31 d. paskolos likutis sudarė 57.981 tūkst. litų (2010 m. gruodžio 31 d. – 64.423 tūkst. litų). Paskutinės paskolos dalies grąžinimo terminas yra 2015 m. gruodžio 28 d. Bendrovės finansinėse ataskaitose šios paskolos ilgalaikių paskolų daliai yra priskirta 51.539 tūkst. litų, o einamųjų metų daliai – 6.442 tūkst. litų.

14 Paskolos (tęsinys)

2004 m. birželio 30 d. Bendrovė pasirašė ilgalaikės paskolos sutartį su Lietuvos Respublikos Finansų ministerija. Sutartyje numatyta paskolos suma yra 814 tūkst. eurų (2.810 tūkst. litų ekvivalentas). Sutartyje yra numatyta, kad paskola yra skirta Zarasų miesto centralizuoto šilumos tiekimo projektui finansuoti. 2011 m. gruodžio 31 d. paskolos likutis sudarė 964 tūkst. litų (2010 m. gruodžio 31 d. – 1.206 tūkst. litų). Paskutinės paskolos dalies grąžinimo terminas yra 2015 m. spalio 1 d. Bendrovės finansinėse ataskaitose šios paskolos ilgalaikių paskolų daliai yra priskirta 723 tūkst. litų, o einamųjų metų daliai – 241 tūkst. litų.

2011 m. gruodžio 31 d. Bendrovės panaudotas kredito linijos likutis iš AB SEB bankas sudarė 17.580 tūkst. litų (2010 m. gruodžio 31 d. – 15.728 tūkst. litų). Kredito linijos grąžinimo terminas baigėsi 2012 m. sausio 31 d., tačiau 2012 m. sausio 31 d. pasirašyta nauja 20.000 tūkst. Lt kredito sutartis su AB SEB banku, kurios grąžinimo terminas nustatytas 2013 m. sausio 31 d.

Bendrovė buvo pasirašiusi 2 kredito linijų sutartis su „Swedbank“, AB. Viena kredito sutartis baigėsi 2011 m. birželio 30 d., kitos kredito linijos sutarties grąžinimo terminas pratęstas iki 2012 m. birželio 30 d. 2011 m. gruodžio 31 d. Bendrovė nebuvo panaudojusi kredito linijos (2010 m. gruodžio 31 d. panaudotas kredito linijų likutis 11.270 tūkst. litų).

2011 m. rugpjūčio 1 d. Bendrovė pasirašė sutartį su Danske bank A/S Lietuvos filialu dėl 15.000 tūkst. Lt. kredito linijos. 2011 m. gruodžio 31 d. Bendrovės panaudotas kredito linijos likutis sudarė 15.000 tūkst. Lt.

2011 m. gruodžio 31 d. Bendrovės nepanaudotų kredito linijų lėšų suma sudarė 9.420 tūkst. litų (2010 m. gruodžio 31 d. – 10.741 tūkst. litų).

Ilgalaikių paskolų grąžinimo terminai:

	<u>2011 m. gruodžio 31 d.</u>
Per vienerius metus*	6.690
Nuo vienerių iki penkerių metų	<u>84.842</u>
Ilgalaikių paskolų iš viso	<u><u>91.532</u></u>

* Įtraukiant mokėtinas palūkanas.

Visoms Bendrovės gautoms paskoloms yra taikoma kintama palūkanų norma.

2011 m. pabaigoje negrąžintų ilgalaikių paskolų palūkanų svertinis vidurkis buvo 3,54 proc. (2010 m. – 3,29 proc.).

Metų pabaigoje negrąžintų paskolų dalis nacionaline ir užsienio valiutomis:

	<u>2011 m. gruodžio 31 d.</u>	<u>2010 m. gruodžio 31 d.</u>
Paskolos valiuta:		
Eurai	58.952	69.899
Litai	<u>32.580</u>	<u>26.998</u>
	<u><u>91.532</u></u>	<u><u>96.897</u></u>

Pagal pasirašytų finansinių paskolų sutartis skolų grąžinimui užtikrinti buvo įkeisti Bendrovės ilgalaikis materialusis turtas (5 pastaba), atsargos (8 pastaba) ir piniginės lėšos sąskaitose (11 pastaba).

15 Ilgalaikiai ir trumpalaikiai įsipareigojimai darbuotojams

2011 m. gruodžio 31 d. balanse apskaitytas įsipareigojimas, parodantis būsimas išeitines išmokas darbuotojams sulaukusiems pensinio amžiaus: ilgalaikė atlygio darbuotojams dalis sudarė 930 tūkst. litų, o trumpalaikė dalis sudarė 479 tūkst. litų (2010 m. – atitinkamai 1.095 tūkst. litų ir 485 tūkst. litų).

16 Skolos tiekėjams ir kitos mokėtinos sumos

Skolas tiekėjams 2011 m. ir 2010 m. gruodžio 31 d. sudarė:

	<u>2011 m. gruodžio 31 d.</u>	<u>2010 m. gruodžio 31 d.</u>
Skolos kuro tiekėjams	12.954	11.852
Skolos ilgalaikio turto statybos ir remonto rangovams	16.190	9.942
Skolos šilumos gamintojams	2.578	3.481
Skolos vandens tiekėjams	1.382	1.443
Skolos elektros tiekėjams	10	4
Kita	1.577	1.327
	<u>34.691</u>	<u>28.049</u>

Per 2011 m. skolos ilgalaikio turto statybos ir remonto rangovams padidėjo dėl vykdomų investicinių projektų.

Kitos mokėtinos sumos 2011 m. ir 2010 m. gruodžio 31 d. sudarė:

	<u>2011 m. gruodžio 31 d.</u>	<u>2010 m. gruodžio 31 d.</u>
Įsipareigojimai akcininkams*	-	1.236
Nekilnojamojo turto mokestis	342	382
Mokestis už aplinkos teršimą	218	277
Akcizas už elektros energiją	3	4
Kita	70	31
	<u>633</u>	<u>1.930</u>

*2010 m. gruodžio mėnesį buvo pasirašytos paprastųjų akcijų pasirašymo sutartys 1.236 tūkst. litų turtais įnašais papildinti įstatinį kapitalą: Kėdainių rajono savivaldybė - 449 tūkst. litų, Kupiškio rajono savivaldybė – 37 tūkst. litų, Pasvalio rajono savivaldybė – 319 tūkst. litų, Zarasų rajono savivaldybė – 431 tūkst. litų (1 ir 5 pastabos). Turtiniai įnašai buvo padaryti 2010 m. gruodžio mėn. ir apskaityti kaip įsipareigojimas akcininkams. Įsipareigojimai akcininkams buvo įvykdyti 2011 m. sausio 10 d., pakeistus Bendrovės įstatus įregistravus juridinių asmenų registre.

17 Pardavimo pajamos

	<u>2011 m.</u>	<u>2010 m.</u>
Šilumos energijos ir garo pardavimai	113.796	120.331
Elektros energijos pardavimai	46.917	41.930
Karšto vandens pardavimai	23.621	22.978
	<u>184.334</u>	<u>185.239</u>

2011 m. šilumos energijos ir garo pardavimai bendrai sumažėjo dėl parduotos šilumos kiekio sumažėjimo.

Elektros energijos pardavimai 2011 m. padidėjo dėl padidėjusių elektros energijos pardavimo apimčių.

18 Pardavimo savikaina

	2011 m.	2010 m.
Kuras	117.869	105.408
Ilgalaikio materialiojo turto nusidėvėjimas	16.919	17.128
Darbo užmokestis ir socialinis draudimas	12.907	12.687
Pirktos šilumos sąnaudos	11.057	11.277
Vandens sąnaudos	7.105	7.300
Elektros energijos sąnaudos	4.401	3.853
Remonto darbai	984	947
Kitos pridėtinės gamybos sąnaudos	2.839	3.461
	174.081	162.061

2011 m. kuro sąnaudos išaugo dėl aukštesnių kuro kainų.

19 Veiklos sąnaudos

	2011 m.	2010 m.
Darbo užmokestis ir socialinis draudimas	5.219	5.220
Mokesčiai, išskyrus pelno mokestį	1.785	1.955
Gautinų sumų nurašymas ir vertės sumažėjimo pasikeitimas	983	670
Sąnaudos už įmokų surinkimą	791	901
Komunalinės ir ryšių paslaugos	534	591
Ilgalaikio materialiojo turto nusidėvėjimas	448	404
Remonto sąnaudos	26	23
Turto ir veiklos draudimas	280	270
Audito sąnaudos ir kitos konsultacijos	140	79
Nematerialiojo turto amortizacija	195	209
Atsargų vertės sumažėjimo pasikeitimas	2	15
Kita	955	1.501
	11.358	11.838

20 Kitos veiklos pajamos (sąnaudos)

	2011 m.	2010 m.
Kitos veiklos pajamos		
Pastatų šildymo ir karšto vandens sistemų priežiūros pajamos	626	649
Rangos darbų pajamos	83	92
Atsargų pardavimo pajamos	780	223
Draudimo išmoka	4	336
Kitos pajamos	1.159	997
	2.652	2.297
Kitos veiklos (sąnaudos)		
Pastatų šildymo ir karšto vandens sistemų ir skaitiklių priežiūros (sąnaudos)	(534)	(594)
Rangos darbų (sąnaudos)	(71)	(71)
Atsargų pardavimo (savikaina)	(97)	(37)
Kitos (sąnaudos)	(585)	(465)
	(1.287)	(1.167)
	1.365	1.130

AB „PANEVĖŽIO ENERGIJA“, įmonės kodas 147248313, Senamiesčio g. 113, Panevėžys
2011 M. BENDROVĖS FINANSINĖS ATASKAITOS
(tūkst. litų, jei nenurodyta kitaip)

21 Finansinės ir investicinės veiklos pajamos (sąnaudos)

	<u>2011 m.</u>	<u>2010 m.</u>
Baudų, delspinigių ir palūkanų pajamos	367	650
Teigiama valiutos kursų pasikeitimo įtaka	1	-
Kitos finansinės veiklos pajamos	6	21
	<u>374</u>	<u>671</u>
Palūkanų sąnaudos	(2.729)	(2.843)
Neigiama valiutos kursų pasikeitimo įtaka	-	(142)
Kitos finansinės veiklos (sąnaudos)	(30)	(17)
Paskolų administravimo (sąnaudos)	(18)	(36)
	<u>(2.777)</u>	<u>(3.038)</u>
	<u>(2.403)</u>	<u>(2.367)</u>

22 Pelno mokestis

	<u>2011 m.</u>	<u>2010 m.</u>
Pelno mokesčio sąnaudų komponentai		
Ataskaitinių metų pelno mokesčio sąnaudos	(28)	845
Atidėtojo mokesčio (pajamos) sąnaudos	(2.788)	(97)
Pelno mokesčio (pajamos) sąnaudos, apskaitytos pelno (nuostolių) ataskaitoje	(2.816)	748

2011 m. ir 2010 m. gruodžio 31 d. atidėtojo pelno mokesčio turtas ir įsipareigojimai buvo apskaitomi naudojant 15 proc. tarifą (2.15 pastaba).

2011 m. ir 2010 m. gruodžio 31 d. atidėtąjį pelno mokestį sudarė:

	<u>2011 m.</u>	<u>2010 m.</u>
Atidėtojo pelno mokesčio turtas		
Gautinų sumų vertės sumažėjimas	1.420	1.345
Pensijų įsipareigojimas	211	237
Atostogų rezervas	144	124
Ilgalaikio turto vertės sumažėjimas	15	15
Atsargų realizacinės vertės sumažėjimas	12	12
Finansinio turto vertės sumažėjimas	6	6
Kapitalizuotos palūkanos	-	1
Mokestiniai nuostoliai	186	-
Nepanaudota investicijų lengvata	2.551	-
Atidėtojo mokesčio turtas prieš realizacinės vertės sumažėjimą	4.545	1.740
Atimti: realizacinės vertės sumažėjimas	(1.440)	(1.366)
Atidėtojo mokesčio turtas, grynąja verte	<u>3.105</u>	<u>374</u>

22 Pelno mokestis (tęsinys)

	2011 m.	2010 m.
Atidėtojo mokesčio įsipareigojimas		
Ilgalaikio materialiojo turto nusidėvėjimas	(96)	(101)
Investicijų lengvata	(304)	(357)
Atidėtojo mokesčio įsipareigojimo iš viso	(400)	(458)
Atidėtasis mokestis, grynąja verte	2.705	(84)

Visi laikinųjų skirtumų pokyčiai, kurie kuria atidėtųjų mokesčių turtą ar įsipareigojimus, yra pripažinti einamųjų metų pelno nuostolių ataskaitoje.

2011 m. Bendrovė aktyviai vykdė investicinę veiklą ir pripažino 2 551 tūkstančius litų atidėtųjų mokesčių turto dėl atitinkamų pelno mokesčių lengvatų taikomų Bendrovės vykdytiems investiciniams projektams. Minėtas atidėtųjų mokesčių turtas yra pripažintas įvertinus planuojamą Bendrovės pelną artimiausiais metais ir lengvatos galiojimo laiką.

23 Finansinis turtas ir įsipareigojimai ir rizikos valdymas

Kredito rizika

Bendrovė nepatiria reikšmingos kredito rizikos koncentracijos, kadangi dirba su dideliu skaičiumi pirkėjų.

Bendrovė nesuteikia garantijų už kitų šalių prievoles.

Bendrovės vadovybė mano, jog maksimali rizika yra lygi iš pirkėjų gautinų sumų sumai, atėmus pripažintus vertės sumažėjimo nuostolius balanso sudarymo dieną.

Palūkanų normos rizika

Didesnę Bendrovės paskolų dalį sudaro paskolos su kintama palūkanų norma, todėl Bendrovė patiria tam tikrą palūkanų normos riziką. 2011 m. ir 2010 m. gruodžio 31 d. Bendrovė neturėjo jokių finansinių priemonių, kurių paskirtis būtų valdyti palūkanų normos svyravimo riziką.

Likvidumo rizika

Bendrovės politika yra palaikyti pakankamą grynųjų pinigų ir grynųjų pinigų ekvivalentų kiekį arba užsitikrinti finansavimą atitinkamo kiekio kredito linijų pagalba, siekiant įvykdyti savo strateginiuose planuose numatytus įsipareigojimus. Bendrovės likvidumo (trumpalaikio turto iš viso / per vienerius metus mokėtinų sumų ir įsipareigojimų iš viso) ir skubaus padengimo ((trumpalaikio turto iš viso – atsargos) / per vienerius metus mokėtinų sumų ir įsipareigojimų iš viso) rodikliai 2011 m. gruodžio 31 d. atitinkamai buvo 1,20 ir 0,86 (2010 m. gruodžio 31 d. – 1,19 ir 1,01). 2011 m. gruodžio 31 d. trumpalaikis turtas viršijo trumpalaikius įsipareigojimus 8.692 tūkst. litų, o 2010 m. gruodžio 31 d. trumpalaikis turtas viršijo trumpalaikius įsipareigojimus 10.315 tūkst. litų. Užsienio valiutos rizika

Tik nežymi Bendrovės sandorių bei, atitinkamai, piniginio turto ir įsipareigojimų 2011 m. ir 2010 m. gruodžio 31 d. likučių dalis yra išreikšta kitomis valiutomis nei litas ar euras, todėl Bendrovė nesusiduria su reikšminga užsienio valiutos rizika.

24 Susijusių šalių sandoriai

Šalys yra laikomos susijusiomis, kai viena šalis turi galimybę kontroliuoti kitą arba gali daryti reikšmingą įtaką kitai šaliai priimant finansinius ir veiklos sprendimus. Bendrovės 2011 m. ir 2010 m. neturėjo sandorių su susijusiomis šalimis, išskyrus komunalinių paslaugų pirkimus ar pardavimus savivaldybės įmonėms ir institucijoms.

Vadovybės darbo užmokestis ir kitos išmokos

Bendrovės vadovybę sudaro generalinis direktorius, technikos direktorius, gamybos direktorius ir finansų direktorius. 2011 m. Bendrovės vadovybę sudarė 4 darbuotojai (2010 m. – 4 darbuotojai). 2011 m. Bendrovės vadovybei priskaičiuotas darbo užmokestis iš viso sudarė 390 tūkst. litų (2010 m. – 433 tūkst. litų). 2011 m. ir 2010 m. Bendrovės vadovybei nebuvo suteikta jokių paskolų, garantijų, nebuvo jokių kitų išmokėtų ar priskaičiuotų sumų ar turto perdavimo.

25 Pobalansiniai įvykiai

2012 m. sausio 31 d. su AB SEB banku buvo pasirašyta kredito sutartis dėl 20.000 tūkst. litų kredito linijos, kurios grąžinimo terminas 2013 m. sausio 31 d. (14 pastaba).

2012 m. vasario 14 d. su „Swedbank“, AB buvo pasirašyta trumpalaikė kredito sutartis dėl 5.000 tūkst. litų kredito linijos, kurios grąžinimo terminas 2012 m. spalio 14 d.

Lentelėje pateiktas Bendrovės vadovybės siūlomas pelno paskirstymas, kuris dar nėra patvirtintas akcininkų.

Straipsniai

Ankstesniųjų finansinių metų nepaskirstasis pelnas	3.511
Grynasis ataskaitinių finansinių metų pelnas	<u>673</u>
Paskirstytinas pelnas iš viso	4.184
Pelno paskirstymas	<u>-</u>
Nepaskirstytasis rezultatas – pelnas 2011 m. gruodžio 31 d.	<u><u>4.184</u></u>